

Le réseau des bibliothèques de l'École normale supérieure

Rapport d'activité

2010

Le réseau en quelques mots

Le réseau des bibliothèques de l'ENS se composait, en 2010, de 10 bibliothèques, les bibliothèques d'Ulm et de Jourdan s'étant rapprochées pour ne former désormais qu'une seule entité :

❖ Centre documentaire du CAPHÉS

Des bibliothèques littéraires :

❖ Bibliothèque d'archéologie

❖ Bibliothèque des Archives Husserl

❖ Bibliothèque Ulm - Lettres et sciences humaines et Jourdan - Sciences humaines et sociales

Des bibliothèques scientifiques :

❖ Bibliothèque de l'agrégation de physique – chimie

❖ Bibliothèque de mathématiques et informatique

❖ Bibliothèque du département de chimie

❖ Bibliothèque du département géosciences, partie géologie

❖ Bibliothèque du laboratoire de physique théorique

❖ Bibliothèque générale du département de physique

D'autres bibliothèques, celles du département ECLA et de l'équipe RISC, notamment, pourraient rejoindre cet ensemble – et le service commun de la documentation - en 2011 ou 2012.

Le présent rapport, qui constitue une première pour notre réseau, vise à mettre en valeur les projets développés et les objectifs atteints en commun au cours de l'année 2010, mais aussi à présenter un état des lieux, aussi précis que possible, des activités et des moyens propres à chacune des bibliothèques. C'est pourquoi on pourra consulter, en page 12 et suivantes, le rapport d'activité que chaque bibliothèque a élaboré pour l'année 2010 : je tiens à remercier toutes les personnes qui ont participé à la rédaction de ce document, appelé à évoluer et à devenir annuel.

Cette année 2010 aura été, à bien des égards, une année de transition pour le réseau des bibliothèques de l'ENS.

C'est en effet en 2010 qu'a été lancée, dans le cadre du chantier de réhabilitation des bâtiments du 24, rue Lhomond et du 29, rue d'Ulm, la réflexion sur la restructuration et la fusion de plusieurs bibliothèques scientifiques en une **bibliothèque des sciences expérimentales**, qui sera située 29, rue d'Ulm, au premier étage. Cette nouvelle bibliothèque, plutôt destinée à un public d'élèves et d'étudiants, sans cependant exclure celui des chercheurs, réunira les bibliothèques des départements de chimie, de physique (bibliothèque générale) et de géosciences (partie « géologie »), ainsi qu'un fonds de documents en biologie. Le calendrier *a priori* serré du chantier a nécessité de mettre en place au plus vite des groupes de travail, chargés de réfléchir à l'architecture, à l'organisation et au fonctionnement de la future bibliothèque, mais aussi au tri des collections existantes, qui ne pourront pas toutes rejoindre l'espace de 600 m² dévolu à cette nouvelle bibliothèque, laquelle proposera des services modernisés s'inspirant du modèle des « learning centers ».

Ce projet a conduit le réseau des bibliothèques à amorcer une réflexion, qui se poursuivra dans les années à venir, sur la **conservation partagée**, sur place et à distance, de certaines collections désormais peu utilisées, et notamment des périodiques scientifiques sur support papier. Cette réflexion excède d'ailleurs le périmètre de notre réseau et associe d'autres institutions, telles que le Centre technique du livre de l'enseignement supérieur (CTLes) et

d'autres réseaux - celui des Centres d'acquisition et de diffusion de l'information scientifique et technique (CADIST) et, bien évidemment, celui de PSL*, jetant les bases d'un véritable partenariat documentaire.

La mission d'inspection, lancée par l'Inspection générale des bibliothèques (IGB) fin 2009, s'est achevée au premier trimestre de l'année 2010. Elle a permis d'évaluer les forces et les faiblesses du réseau des bibliothèques et de tracer des perspectives d'évolution pour la documentation et l'information scientifique à l'ENS¹. La principale recommandation de l'IGB a porté sur la nécessité de mettre en cohérence les différentes bibliothèques de l'ENS et de les impliquer dans l'élaboration d'une véritable politique documentaire d'établissement. L'ENS l'a traduite en une décision de créer un **service commun de la documentation (SCD)**, intégrant ou associant l'ensemble de ses bibliothèques et centres documentaires, projet qui constitue un des principaux objectifs documentaires inscrits au contrat de l'ENS pour la période 2010 – 2013 et une des principales missions du nouveau directeur du réseau documentaire. Un groupe de travail réunissant les responsables des bibliothèques a été créé en décembre 2010 : il a pour fonction d'élaborer un projet de statuts, de convention d'association, et de proposer une organisation pour le SCD, qui seront ensuite présentés aux différents conseils de l'ENS. Le SCD sera créé par une décision du conseil d'administration fin 2011 ou début 2012.

Au cours de l'année 2010 s'est mise en place une réflexion sur la documentation au sein du réseau Paris Sciences Lettres – Quartier latin, qui a préfiguré la rédaction, fin 2010 et début 2011, d'un volet documentaire inclus dans la réponse de PSL, puis PSL*, à l'appel d'offres relatif aux Initiatives d'excellence, volet intitulé **Liberlabo**. L'ENS a pris toute sa place dans cette réflexion, en participant à plusieurs groupes de travail initié ou piloté par la coordinatrice du projet, Laure Léveillé.

Plusieurs bibliothèques du réseau ont poursuivi leur implication dans les réseaux documentaires et scientifiques : Archéo IDF, Frantiq, Réseau national des bibliothèques de mathématiques (RNBM). Le réseau documentaire a commencé à renforcer, en 2010, sa représentation sur le plan international, et notamment européen, en rejoignant la Ligue des bibliothèques européennes de recherche, **LIBER**, à la demande du représentant français au sein de la gouvernance de cette association. Cette participation aux travaux de LIBER est appelée à se renforcer en 2011.

D'importants projets, impliquant tout ou partie du réseau documentaire, ont également été lancés ou relancés en 2010.

L'ENS a vu son dossier de candidature à l'entrée dans le Catalogue en ligne des archives et des manuscrits de l'enseignement supérieur, **Calames**, accepté par l'Agence bibliographique de l'enseignement supérieur (ABES) au premier trimestre de 2010. A partir de 2011, les bibliothèques qui disposent de manuscrits et d'archives pourront commencer à les rendre visibles dans ce catalogue commun, national : ce projet concerne en premier lieu le centre documentaire du Caphés et la bibliothèque Ulm – Lettres et sciences humaines.

L'ENS a engagé, dès 2005, une réflexion sur le **développement de son offre de ressources électroniques**, l'amélioration de la gestion interne de ces ressources et leur valorisation auprès des publics, sous forme, notamment, d'une offre de consultation à distance. La Ville de Paris a, fin 2009, accordé à l'ENS une subvention de 75 000 €, sollicitée

¹ - Le rapport rédigé suite à cette mission n'a pas été rendu public, mais on trouvera dans le rapport d'activité de l'IGB pour l'année 2010, p. 19, un résumé de ses conclusions : http://media.enseignementsup-recherche.gouv.fr/file/2011/63/1/Rapport_annuel_IGB_2010_version_20_mai_2011_180631.pdf

dès 2006, à cette action. Elle doit se traduire par l'acquisition d'une application de type Electronic resources management system (ERMs), appelée à structurer, dans un deuxième temps, une modernisation du catalogue consultable par le public. Lancée en toute fin d'année 2010, elle constitue une de nos priorités pour 2011 – 2012 et associe toutes les bibliothèques qui participent à l'acquisition de ressources électroniques sur des crédits ENS.

En 2010 a également été programmée la **fin du chantier de rétroconversion** engagé depuis le milieu des années 90 à la bibliothèque d'Ulm - Lettres et sciences humaines, chantier qui vise à informatiser les fichiers papier de la bibliothèque après avoir comparé les fiches papier aux ouvrages effectivement en place sur les rayonnages. Grâce à la subvention exceptionnelle de 500 000 € accordée par l'établissement en 2009, un appel d'offres a été préparé et lancé en 2010. Il a conduit à signer, en novembre 2010, un marché avec le prestataire Jouve pour la rétroconversion de 90 000 à 120 000 fiches, opération en cours en 2011.

En complément, le réseau des bibliothèques a déposé fin 2010, auprès de l'ABES, un dossier de demande de subvention visant à obtenir des fonds supplémentaires pour traiter sur place, livres en mains, l'ensemble des fiches qu'il n'est pas possible de confier au prestataire du fait des difficultés qu'elles contiennent (écritures manuscrites, alphabets non latins, etc.). Ce dossier, toujours en cours d'examen par l'ABES et la Mission de l'information scientifique et technique et du réseau documentaire (MISTRD) du MESR, concerne la bibliothèque d'Ulm - Jourdan, mais aussi la bibliothèque de mathématiques et d'informatique. Nous espérons que la réponse de l'ABES sera à la hauteur de l'effort consenti par l'ENS dans le domaine de la modernisation de son catalogue commun.

Impossible enfin d'évoquer l'année 2010 sans mentionner la fin du mandat de Laure Léveillé, qui a rejoint le Collège de France après dix années passées à la direction de la bibliothèque l'Ulm - Lettres et sciences humaines et du réseau documentaire. Ce rapport est aussi l'occasion de saluer son action à la tête du réseau des bibliothèques et de lui souhaiter bonne chance dans ses nouvelles fonctions.

Le Conseil scientifique de l'ENS a rendu un avis favorable à ma nomination le 4 novembre 2010. J'ai donc pris mes fonctions de directrice de la bibliothèque des Lettres et sciences humaines et sociales, Ulm et Jourdan, et du réseau documentaire de l'ENS le 5 novembre.

Nathalie Marcerou - Ramel

Le réseau en quelques chiffres

I. Ressources humaines et formation professionnelle

Au 31 décembre 2010, les bibliothèques du réseau documentaire employaient **99 personnes** : 83 agents titulaires et contractuels, ainsi que 16 étudiants vacataires participant au chantier de rétroconversion, aux horaires d'ouverture élargis de la bibliothèque des Lettres et sciences humaines et au service public de la bibliothèque de Mathématiques et informatique.

Bibliothèques	A	B	C	Agents titulaires et contractuels	Vacataires étudiants	Total
Agrégation physique - chimie		1	1	2		2
Archéologie	1	1		2		2
Archives Husserl		1		1		1
Caphés	1	1	1	3		3
Chimie			3	3		3
Géosciences		1		1		1
Lettres SHS (Ulm - Jourdan)	27	10	23	60	14	74
Mathématiques et informatique	2	3	2	7	2	9
Physique théorique				0		0
Physique générale	1	2	1	4		4
Total réseau documentaire	32	20	31	83	16	99

Ces 99 personnes correspondaient à **77,7 équivalents temps plein (ETP)** : 72,5 pour les agents titulaires et contractuels et 5,2 pour les étudiants vacataires.

Bibliothèques	ETP A	ETP B	ETP C	Agents titulaires et contractuels	Vacataires étudiants	ETP
Agrégation physique - chimie		0,8	1	1,8		1,8
Archéologie	1	0,8		1,8		1,8
Archives Husserl		0,5		0,5		0,5
Caphés	1	1	0,5	2,5		2,5
Chimie			2,8	2,8		2,8
Géosciences		1		1		1
Lettres SHS (Ulm - Jourdan)	24,7	8,5	19,8	53	4,8	57,8
Mathématiques et informatique	2	1,5	2	5,5	0,4	5,9
Physique générale	1	1,8	0,8	3,6		3,6
Physique théorique				0		0
Total réseau documentaire	29,7	15,9	26,9	72,5	5,2	77,7

La **formation professionnelle** des agents, quel que soit leur statut, et leur préparation aux concours des bibliothèques, constituent une priorité pour le réseau documentaire de l'ENS.

En 2010, **25 agents**, dont 1 étudiant, soit un quart des effectifs, ont suivi au moins une formation au Centre régional de formation aux carrières des bibliothèques Médiadix. Ils ont pris part à 38 formations, dans divers domaines : politique documentaire, traitement documentaire, technologies de l'information et de la communication, Web 2.0, services aux publics, pour un total de 700 heures de cours.

8 personnes – 2 titulaires, 3 contractuels, 3 étudiants – ont démarré en 2010, également à Médiadix, une préparation à l'un des concours organisés en 2011 : concours de conservateur des bibliothèques (4), de bibliothécaire (1), de bibliothécaire adjoint spécialisé (3).

Très impliquées dans ce dispositif de formation, les équipes ont dispensé, en interne, près de **400 heures de formation** essentiellement centrées sur l'utilisation du système informatisé de gestion de bibliothèque Millennium et sur le traitement documentaire, auprès de 50 agents. Ce chiffre constitue un minimum, car il n'inclut pas certaines formations et assistances diverses qui ont pu se mettre en place au sein du réseau, entre le Caphés et les bibliothèques de chimie et des archives Husserl, par exemple. Il ne prend pas non plus en compte une partie de la formation dispensée aux nouveaux personnels arrivant dans les équipes, ni l'important volant de formations qu'il est nécessaire de proposer à tout étudiant qui rejoint la bibliothèque des Lettres et sciences humaines pour participer au chantier de rétroconversion. On trouvera dans la plupart des rapports des bibliothèques ci-joints des précisions sur les formations professionnelles suivies ou dispensées en 2010.

Médiadix reste le plus important prestataire de l'ENS en matière de formations professionnelles dans le domaine de la documentation et des bibliothèques. Tout en renforçant ce partenariat essentiel, il sera nécessaire d'élargir, à l'avenir, le volant des structures sollicitées en matière de formation professionnelle, en travaillant de manière plus étroite avec l'École nationale supérieure des sciences de l'information et des bibliothèques (ENSSIB), l'Unité régionale de formation à l'information scientifique et technique (URFIST) de Paris, et en améliorant, avec l'aide du service formation de l'ENS, l'analyse des besoins en matière de formation et de compétences professionnelles à développer : le réseau documentaire prendra notamment une part plus active à l'élaboration du plan de formation de l'ENS.

II. Budget

Le montant total des dépenses réalisées par les bibliothèques du réseau s'élève, en 2010, à **2 052 380 €**, répartis de la manière suivante :

Bibliothèques	Total dépenses
Agrégation physique - chimie	5 081,00
Archéologie	4 000,00
Archives Husserl	7 038,36
CAPHES	37 036,00
Chimie	30 000,00
Géosciences	9 673,50
Lettres SHS (Ulm - Jourdan)	1 531 911,00
Mathématiques et informatique	257 507,07
Physique générale	168 297,00
Physique théorique	1 836,54
Total réseau documentaire	2 052 380,47

Le budget global de la bibliothèque d'agrégation physique – chimie en 2010 est exceptionnellement faible pour 2010 ; il s'élève habituellement à 15 000 €. On trouvera dans le rapport de cette bibliothèque des éléments d'explication.

Le montant annoncé pour la bibliothèque du département de chimie constitue une approximation.

Le budget de la bibliothèque des Lettres et sciences humaines et sociales se compose de deux parties :

- le budget propre de la bibliothèque, qui finance les acquisitions documentaires des bibliothèques Ulm et Jourdan, leur aménagement, les opérations en cours de rétroconversion des catalogues et prend en charge certaines dépenses de personnels sur crédits propres ;
- le budget commun du réseau, qui permet d'assurer le maintien du système informatisé de gestion de bibliothèque Millennium, mais aussi d'acquérir un certain nombre de ressources électroniques pluridisciplinaires, en sciences humaines et sociales, en mathématiques.

Il conviendra, dans les années à venir, de mieux identifier ce budget commun, dans une ou plusieurs lignes budgétaires dévolues au « service commun de la documentation ».

Sur ce montant global, **34 403 €** au moins proviennent de crédits CNRS : la part exacte de ces crédits est vraisemblablement supérieure, mais elle reste difficile à établir pour certaines bibliothèques, celle du Laboratoire de physique théorique, par exemple, qui acquiert des documents tantôt sur budget CNRS, tantôt sur budget ENS. La bibliothèque d'archéologie, rattachée à l'UMR 8546 – AOROC – Archéologies d'Orient et d'Occident et Textes anciens, ne dispose que de crédits CNRS. A l'inverse, la bibliothèque des Lettres et sciences humaines et sociales Ulm – Jourdan est exclusivement financée sur des crédits ENS.

Par ailleurs, certains publics scientifiques de l'ENS bénéficient des abonnements électroniques acquis par le CNRS au niveau national et mis à disposition *via* ses portails nationaux. Il ne saurait être question de prendre en compte ces abonnements dans nos analyses budgétaires, mais il convient tout de même de noter qu'ils constituent un facteur d'économie pour certains départements de l'ENS, qui n'acquièrent pas ces ressources sur leurs budgets propres. Il en est de même pour les ressources consultables par les chercheurs de l'ENS auprès d'autres grands établissements parisiens, notamment l'UPMC. La structure des acquisitions de ressources électroniques en lettres et sciences humaines et sociales étant différente, elle impose au contraire à l'ENS de dégager des crédits pour financer l'acquisition de ces ressources.

Les dépenses documentaires, toutes ressources et tous services de l'ENS confondus, se montent à **933 463 €** pour 2010.

Extrait du compte financier 2010 de l'ENS :

Compte 61	Type de documentation	Total dépenses
6181	Doc générale et administrative	12 562,88
618311	Abonnements français	49 980,22
618312	Abonnements étrangers	289 802,54
618321	Ouvrages français	167 757,55
618322	Ouvrages étrangers	266 041,41
618331	Ouvrages électroniques français	53 892,17
618332	Ouvrages électroniques étrangers	93 426,64
	Total des dépenses documentaires	933 463,41

Les dix bibliothèques du réseau ont dépensé environ **897 000 €** pour des achats documentaires en 2010, crédits CNRS inclus. On peut estimer à 92% la part des crédits documentaires de l'ENS gérée par ces bibliothèques. Il est à noter que certaines bibliothèques ne disposent pas d'un budget propre et reçoivent des crédits en tant que de besoin, de leur structure de rattachement.

Cette brève analyse ne prend pas en compte les recettes « cachées », mais indispensables et précieuses, que constituent les dons d'ouvrages et d'archives aux bibliothèques et centre documentaire du réseau. Ces dons, allant de la nouvelle publication offerte par un chercheur à plusieurs centaines ou milliers de documents cédés à l'ENS par des archicubes ou leurs descendants, ne sont que rarement pris en compte dans les analyses budgétaires, alors qu'ils constituent une des forces de ce réseau documentaire, et, à n'en pas douter, une de ses originalités. Ils témoignent, s'il en était besoin, de l'attractivité des bibliothèques de l'ENS et du rapport étroit qu'elles entretiennent avec leurs publics. On trouvera dans le rapport de la bibliothèque d'Ulm - Lettres et sciences humaines quelques données sur les dons reçus ou traités par cette bibliothèque en 2010. L'un de nos objectifs consistera à mieux analyser cet apport à l'avenir.

III. Principales données statistiques

Bibliothèques	Locaux (en m2)	Places de lecture	Postes informatiques publics	Collections			Acquisitions annuelles		Dépenses d'acquisition	Nb d'heures d'ouverture hebdomadaire
				Mètres linéaires	Nb de volumes	Titres de périodiques (morts ou vivants)	Livres	Abonnements		
Agrégation physique - chimie	176	41	1	200	8 793		102	6	3 000	NC
Archéologie	177	15	2	480	20 015	421	867	27	12 560	32
Archives Husserl	35	2	1	259	4 921		121	20	3 581	8
Caphés	489	8	2	1 700	30 808	619	8	1	604	39
Chimie	250	30	4	650	20 000	40	200	0	15 000	43
Géosciences	90	8	1	148	462	40	0	18	7 210	37
Lettres SHS Ulm	6 717	367	61	25 737	469 157	4 298	6 452	917	404 576	58
Lettres SHS Jourdan	875	66	11	5 520	146 065	1 304	842	252	86 639	52
Mathématiques et informatique	1 135	77	10	1 760	52 840	965	510	281	199 849	55
Physique générale	830	53	6	1 942	14 013	464	75	66	162 406	45
Physique théorique	66	6	2	158	2 100	18	46	1	1 836	168 (24h/24 avec badge)
Total réseau	10 840	673	101	38 554	769 174	8 169	9 223	1 589	897 261	

Réseau informatisé et catalogue commun

Rapport établi par Danièle Ablin

Le réseau des bibliothèques de l'ENS partage en premier lieu un système informatisé de gestion de bibliothèques (SIGB) et un catalogue commun, qui ont connu, en 2010, un certain nombre d'évolutions importantes.

I. Équipe

Dans le cadre du projet d'informatisation en réseau des bibliothèques, l'ENS avait obtenu la création d'un poste d'ingénieur en informatique, en 1999. Le poste, pourvu en novembre 1999, avait été affecté au tout nouveau Centre de Ressources Informatiques (CRI).

Suite à la réorganisation du CRI par la directrice générale des services, ce poste a été affecté à la bibliothèque d'Ulm - Lettres et sciences humaines à partir de mai 2010, le CRI s'occupant toujours de l'exploitation des postes professionnels et publics des bibliothèques. Il a fallu réaménager un bureau. L'ancien bureau de Gilles Sosnowski accueille maintenant les 2 ingénieurs d'études (IGE) du service : Sabine Dauta, BAP F Documentation, IGE système documentaire, et Eric Le Hénaff, BAP E Informatique, IGE système et développements.

II. Serveurs et PC

- Mise en place de deux nouveaux serveurs acquis en 2009 :
 - serveur de stockage pour l'archivage de documents numériques (numérisation annuelle, photo livres du 16ème, mémoires des élèves, ...)
 - serveur de sessions professionnelles et lecteurs, en remplacement de l'ancien « biblio » : transfert des plus de 100 profils réalisé pendant la semaine de fermeture d'Ulm Lettres et sciences humaines en décembre 2010.
- Rédaction d'un appel d'offres pour 30 postes professionnels, marché attribué à CFI pour du matériel Dell en décembre 2010.
Pour faciliter le travail d'exploitation du CRI, un marché est nécessaire tous les 2 ans environ pour assurer d'une part le remplacement ponctuel de postes en panne, et d'autre part le renouvellement par « couches » des plus de 140 postes des bibliothèques suivantes : Ulm Lettres et sciences humaines, Jourdan sciences humaines et sociales, Mathématiques et Informatique, Archives Husserl, Caphés.

III. Extension du réseau

Trois candidats à l'intégration dans le réseau se sont déclarés en 2010, mais un seul a vu sa candidature confirmée par son département

- **ECLA** : médiathèque de l'Ecla
 - méthodes de langues, films en cassettes vidéo, dvd ;
 - contact avec Martin Krechting, lecteur au département ECLA, pour intégrer le fonds à RuBENS ;
 - en attente de décision de la part d'Houda Ayoub, directrice du département, en congé de maladie.
- **RISC, Relais d'information sur les sciences de la cognition** : nouvelle équipe CNRS accueillie au Département des Sciences cognitives
 - contact avec Naima Ghaffari en janvier 2010 ;
 - l'ensemble des ouvrages est déclaré dans le SUDOC à la Bibliothèque Serpente de Paris 4 ;
 - contact avec l'Abes pour identification et transfert des notices vers l'ENS ;

- les ouvrages sont hébergés depuis 2010 à la bibliothèque du Caphés
- attente de décision de la direction du département.

- **Géosciences**

- premier contact en avril 2010
- décision de Pierre Briole, validée en conseil de département en septembre 2010,
- réunion de lancement avec Françoise Vivent et Nicolas Chamot-Rooke en décembre 2010.

La décision du Département de Géosciences s'est assortie d'une participation financière pour l'extension de licence du SIGB et la création du « scope » de la bibliothèque de Géosciences ; l'installation de ces extensions a eu lieu en décembre 2010.

IV. Extension des services

- **Nouveau catalogue** ouvert en mars 2010 pour test, puis basculement définitif en avril 2010

L'interface publique du catalogue commun avait peu évolué depuis son ouverture en avril 2001. L'accent avait été mis sur l'identification des bibliothèques « fondatrices » et de leurs catalogues, avec une interrogation par défaut fondée sur les index Auteur et titres. De nouvelles bibliothèques avaient été intégrées au fur et à mesure, mais l'architecture générale n'avait pas été modifiée.

Pour la nouvelle version, nous avons changé de point de vue :

- choix du nom du catalogue RuBENS, catalogue d'établissement,
- première page avec un seul champ de recherche mot, type Google,
- proposition des catalogues par bibliothèque ou par type de document toujours disponible dans la partie droite de l'écran.

L'affichage des notices a été également entièrement revue.

L'adresse mail ouverte pour commentaire des utilisateurs (très satisfaits) a permis de faire quelques ajustements de présentation.

- **Nouveaux services à distance**

Le changement d'interface du catalogue a permis d'ouvrir de nouveaux services à distance aux lecteurs, en plus du renouvellement des emprunts, déjà possible depuis quelques années :

- suggestion d'acquisition
- enregistrement de listes personnalisées, exportables
- enregistrement de recherches préférées, avec alerte par mail des nouvelles entrées
- possibilité d'activer son historique d'emprunt, de l'exporter
- possibilité de modifier ses coordonnées personnelles : adresse, téléphone, courriel.

- **Ouverture du prêt à la Bibliothèque de chimie**

Initialement prévu en septembre 2009 (date d'ouverture du prêt à la Bibliothèque générale du département de physique), le prêt informatisé a débuté à la rentrée 2010 à la Bibliothèque de chimie.

Sept bibliothèques du réseau prêtent donc leurs ouvrages dans le SIGB : Mathématiques et Informatique, Ulm Lettres et sciences humaines, Jourdan Sciences humaines et sociales, Agrégation de Physique-Chimie à Montrouge, Physique théorique, Physique générale et Chimie.

Le centre documentaire du CAPHÉS et les autres bibliothèques, Archéologie, Archives Husserl ont des collections entièrement exclues du prêt.

Rapports d'activité 2010
des bibliothèques du réseau

Bibliothèque de l'Agrégation de Physique - Chimie

1, rue Maurice Arnoux
92120 Montrouge
Tél. : 01 58 07 66 37
schmid@chimie.ens.fr
http://www.bib.ens.fr/Agregation_physique.133.0.html

Rapport établi par Anne Schmid, responsable de la bibliothèque

La bibliothèque fonctionne avec deux personnels dont un Adjoint technique à temps plein et un Assistant des bibliothèques à 80%.

L'amplitude horaire est de 42h30 hebdomadaires.

Le budget alloué à la bibliothèque provient du département de Chimie et s'est élevé à 5 081 € pour l'année 2010. Remarquons que ce chiffre est anormalement bas en raison du peu d'acquisitions cette année-là, qui s'explique par le départ de la responsable de la bibliothèque en congés maternité puis parental. Les années précédentes, le budget avoisinait les 15 000 €.

En 2010, la formation au concours de Bibliothécaire externe a été suivie par l'Assistant des Bibliothèques à Mediadix, à raison de 6 heures par semaine.

Sur l'année scolaire 2009 / 2010, le nombre de lecteurs inscrits à la Bibliothèque des Sciences était de 63.

En 2010 / 2011, suite à la fermeture ponctuelle de la préparation à l'agrégation de chimie, 37 lecteurs physiciens étaient inscrits.

Le nombre total d'ouvrages est de 7 680, chimie et physique confondues.

En 2010, 95 ouvrages ont été acquis (ce chiffre est peu représentatif pour les mêmes raisons que le budget. En 2008, 160 livres ont été achetés).

L'objectif fixé pour 2011 est le désherbage des fonds de physique et de chimie.

Mené par les enseignants et supervisé par le sous-directeur du département de chimie, Monsieur Baudin, il vise à l'élimination des ouvrages caducs ou n'ayant pas lieu d'être conservés dans une bibliothèque d'agrégation.

Les documents désignés seront en premier lieu proposés aux bibliothèques du réseau RuBENS (maths, physique, géologie), puis proposés aux enseignants à destination de leurs laboratoires respectifs, le reste sera envoyé au pilon.

Les ouvrages mis à la disposition des agrégatifs devant être en adéquation avec les programmes, une mise à jour du fonds sera effectuée à l'issue de ce travail.

Bibliothèque d'archéologie

UMR 8546 – AOROC
45, rue d'Ulm
75230 Paris Cedex 05
Tél. : 01 44 32 38 31
anne.cave@ens.fr
<http://www.bib.ens.fr/Archeologie.121.0.html>

Rapport établi par Anne Cavé, responsable de la bibliothèque

La bibliothèque d'archéologie dépend de l'UMR 8546 – AOROC – Archéologies d'Orient et d'Occident et Textes anciens.

I. Les moyens

I-1 Budget

La bibliothèque dispose d'un budget propre d'environ 4 000 €, destiné aux achats de livres, abonnements à des périodiques, campagne de reliure et achat de petit matériel.

Chaque programme de recherche de l'UMR peut également acheter des livres ou suivre des abonnements sur ses crédits propres.

Ces crédits sont issus du CNRS.

Les achats de livres sur les crédits propres de la bibliothèque sont validés par un comité composé de différents membres de l'UMR.

I-2 Ressources humaines

Jusqu'en février 2011, deux personnes (CNRS) travaillaient à la bibliothèque. Un ingénieur d'études à 100 %, un technicien à 80 %.

La mobilité interne du technicien a provoqué des changements dans les pratiques bibliothéconomiques mais n'a pas modifié les horaires d'ouverture. Des permanences ont été organisées les après-midi, basées sur le bénévolat du personnel ITA de l'UMR.

I-3 Matériel

La bibliothèque dispose de 2 PC professionnels, équipés des licences « Millenium » et « sudoc » et de 2 PC destinés au public, pour la consultation des catalogues.

II. Les réalisations

II-1 Collections

L'achat des livres n'est pas le seul moyen d'acquisition. La bibliothèque reçoit beaucoup de dons, de chercheurs de l'UMR ou de chercheurs associés. Un service d'échange très productif est également animé.

II-2 Réseaux

La bibliothèque fait partie de deux réseaux documentaires, spécialisés dans l'archéologie.

- Frantiq
- Archéo IDF

II-3 Lectorat

Le public est composé pour une grande partie de chercheurs de l'UMR, qui ont un accès privilégié (basé sur la carte multifonction de l'école), de normaliens, mais surtout d'étudiants de Paris I et Paris IV. Beaucoup de chercheurs étrangers invités et d'étudiants étrangers complètent le lectorat.

Pour l'année universitaire 2010-2011 : 223 inscrits.

III. Les projets

- Intégration des fonds « grecs » et « russe » au catalogue
- Remplacement du responsable de la bibliothèque.

Bibliothèque des Archives Husserl

UMR 8547 – Archives Husserl
45, rue d'Ulm
75230 Paris Cedex 05
Pavillon Pasteur
tassnim.lesguillons@ens.fr
<http://www.umr8547.ens.fr/spip.php?rubrique122>

Rapport établi par Tassnim Lesguillons, responsable de la bibliothèque

I. Les moyens

I-1 Ressources humaines

Jusque fin 2006, date de sa retraite, un Ingénieur d'Étude, Alain Pernet, assurait toutes les tâches de gestion, d'édition scientifique et de chargé de la bibliothèque. Il a été remplacé par un poste de gestionnaire en 2007, occupé par Tassnim Lesguillons, et l'accueil des lecteurs a été assuré entre 2007 et mai 2010 par un Ingénieur d'Études non bibliothécaire, Michel Christiansen. À la demande du Directeur des Archives Husserl, Jean-François Courtine, le Centre documentaire du CAPHÉS a alors assuré le catalogage des nouvelles acquisitions (les monographies) dans le SUDOC et dans Millennium de 2007 à 2010.

Michel Christiansen est parti à son tour à la retraite en mai 2010. L'accueil des lecteurs n'a donc pu être assuré entre mai et décembre. Tassnim Lesguillons a demandé à se reconvertir sur un poste de bibliothécaire et de secrétaire de rédaction (soit un mi-temps pour chacune des activités). Cette reconversion prendra effet en 2011 dès qu'elle aura fait la passation de son poste de gestionnaire auprès de sa remplaçante.

En raison de la réorganisation de la Bibliothèque des Archives Husserl, la Responsable du Centre documentaire du CAPHÉS, Nathalie Queyroux, va se charger de former Tassnim Lesguillons pour le versant « bibliothèque » de son poste, et aider à réorganiser les collections, enfin à corriger les notices bibliographiques issues d'une opération automatisée (passage d'une base de données Filemaker au SIGB Millennium).

I-2 Budget

Dépenses sur le budget ENS
Acquisitions : 4 538,36 €
Pose d'un nouveau revêtement de sol dans la salle de lecture : 2 500 €
Total des dépenses : 7 038,36 €

II. Objectifs et projets

II-1 Objectifs

- 1) Formation de Tassnim Lesguillons au catalogage à Médiadix et en interne à son poste de travail par Nathalie Queyroux (Centre documentaire du CAPHÉS).
- 2) Améliorer la cotation du fonds pour rendre l'organisation du fonds plus lisible.
- 3) Commencer à corriger les notices bibliographiques dans le catalogue Millennium et commencer à signaler dans le SUDOC les ouvrages qui ne l'ont pas été.

II-2 Projets

- 1) Dans le cadre de la mise en place du SCD de l'ENS, entrer en concertation avec la Bibliothèque des Lettres et sciences Humaines de l'ENS pour définir la politique documentaire de la Bibliothèque des Archives Husserl afin d'éviter les acquisitions redondantes. Réfléchir également à une politique concernant les collections de périodiques.
- 2) Déposer une partie du fonds au Centre documentaire du CAPHÉS (la littérature secondaire) afin de « faire de la place » sur les rayons pour de nouvelles acquisitions.

Centre documentaire du CAPHÉS

Centre d'Archives de Philosophie, d'Histoire et d'Édition des Sciences,
CIRPHLES, USR 3308, CNRS/ENS

Localisation du Centre documentaire : 29, rue d'Ulm, 75005 Paris

Adresse postale : ENS, 45, rue d'Ulm, 75005 PARIS

Tél. : 01 44 32 29 57

nathalie.queyroux@ens.fr

<http://www.bib.ens.fr/CAPHES.261.0.html>

Rapport établi par Nathalie Queyroux, responsable du centre documentaire

I. Les moyens

I-1 Ressources humaines

En 2010, une diminution des ressources humaines est à constater : l'effectif de l'équipe a été de deux titulaires à temps plein de janvier à fin mai, David Denéchaud et Nathalie Queyroux – les 4 années précédentes, outre les deux titulaires, était embauchée une contractuelle, Nathalie Lereboullet, à temps partiel sur 12 mois (à 50 % les deux premières années, puis à 70% les deux années suivantes), contractuelle formée au traitement des collections (imprimés et archives).

Un contractuel, Ferdinand Klipfel, niveau magasinier, a été embauché à temps plein deux mois, en juin et juillet. La direction de l'ENS et le responsable du Service Patrimoine ayant annoncé les travaux de la grande salle de lecture du 29 rue d'Ulm pour le printemps, salle mise à disposition du CIRPHLES (Centre International de Recherches en Philosophie, Lettres, Savoirs, USR 3308, CNRS/ENS, créé en janvier 2010), il a été nécessaire d'embaucher un magasinier pour aider l'équipe en place à installer les collections dans la grande salle de lecture (comprenant 300 mètres linéaires, auxquels une installation de rayonnages supplémentaire aurait ajouté environ 160 mètres linéaires). Le budget ne permettait pas l'embauche de deux personnes, une seule a donc été recrutée. Les travaux n'ayant pas été effectués, il a fallu former le contractuel à d'autres tâches que celles prévues au départ : il a reçu en interne une formation au catalogage dans Millennium et s'est attelé au traitement d'une collection de tirés à part. Son contrat a été prolongé de septembre à décembre à temps partiel (50%) pour continuer ce travail (il a été embauché sur cette même période à temps partiel à la Bibliothèque de mathématiques et informatique du réseau).

À l'automne, un concours d'Assistant Ingénieur a été organisé par le CNRS pour étoffer l'équipe du Centre documentaire. Le poste a été pourvu et est occupé depuis décembre par Florence Neveux.

I-2 Budget

Le Centre documentaire ne dispose pas d'une enveloppe budgétaire annuelle prédéfinie. Ses besoins sont évalués au coup par coup et satisfaits en fonction de l'enveloppe globale dont dispose l'équipe CAPHÉS au sein du CIRPHLES.

➤ Dépenses sur le budget CNRS 2010 :

- Conservation (petit matériel) : 1 163,48 €

- Expertise BnF des magasins après dégât des eaux : 179,40 €

- Informatique (matériel et achat du logiciel XMetaL avec licences) : 1 980,34 €

- Transferts de collections (2 fonds collectés et un fonds restitué à la bibliothèque Lettres-SHS de l'ENS) : 2 272,40 €

* Budget exceptionnel d'équipement dépensé pour la grande salle de lecture (dotation engagée en 2009 parce que non reportable, mais soldée en 2010) : 23 180,13 € (rayonnages, tables de lecteurs, banque de prêt)
Dépenses globales consenties par le CNRS : 28 775,75 €

➤ Dépenses sur le budget ENS issu de la dotation du Quadriennal pour le CIRPHLES :
- Acquisitions : 603,67 €
- Salaire du contractuel : 7 656,58 €
Dépenses globales dans le cadre du contrat quadriennal ENS : 8 260,25 €

Dépenses totales pour 2010 : 37 036 €.

I-3 Formation

Après avoir suivi des formations au catalogage et à la description archivistique les années précédentes, les deux titulaires ont suivi en 2010 une formation intitulée « Catalogage des manuscrits et des archives en EAD » à l'ENSSIB (mai).

Le contractuel (niveau magasinier) a été formé en interne aux différentes étapes du traitement documentaire : inventaire d'un fonds d'imprimés (sur tableur Excel), catalogage dans Millennium, équipement (estampillage et cote) et mise en rayon. Cette formation a correspondu aux besoins du centre documentaire, mais également à la préparation de concours (notamment celui de magasinier des bibliothèques de la Ville de Paris).

I-4 Le réseau des bibliothèques

La Bibliothèque Ulm – Lettres et sciences Humaines de l'ENS

Après avoir confié au CAPHÉS un fonds ancien d'ouvrages de sciences naturelles (comptes-rendus de réunion de préfiguration du Centre documentaire du CAPHÉS faisant foi), la Directrice de la bibliothèque des Lettres et sciences humaines de l'ENS, Laure Léveillé, a réclamé la restitution de ce fonds (environ 44 mètres linéaires) en avril 2008. Si les effectifs du CAPHÉS avaient été tout juste suffisants au moment de son transfert entre l'ENS et le CAPHÉS (soit 4 personnes), ils étaient alors plus réduits (2 temps plein et un mi-temps). En mai 2008, Michel Blay, Directeur du CAPHÉS, a demandé par courrier à Laure Léveillé que son équipe de magasiniers vienne faire le transfert. Il n'a reçu aucune réponse. Un an plus tard, la Directrice de l'ENS, Monique Canto-Sperber, a demandé par courrier la restitution du fonds ancien. Michel Blay lui a fait la même réponse qu'à Laure Léveillé. N'ayant toujours pas obtenu de réponse sur les modalités du transfert du fonds, les effectifs du CAPHÉS étant toujours insuffisants (deux temps pleins), Michel Blay a décidé en 2010 de recourir à un prestataire extérieur (l'entreprise de déménagement JEP). Cette restitution a eu lieu en mai, et le coût de cette opération a été intégralement pris en charge par le CAPHÉS. Au fonds de sciences naturelles, le CAPHÉS a joint un fonds ancien de géologie que le Département TAO lui avait confié, dans un souci de cohérence documentaire.

Renforcement du partenariat avec les Archives Husserl

Jusque fin 2006, date de sa retraite, un Ingénieur d'Étude, Alain Pernet, assurait toutes les tâches de gestion, d'édition scientifique et de chargé de la bibliothèque. Il a été remplacé par un poste de gestionnaire en 2007, occupé par Tassnim Lesguillons, et l'accueil des lecteurs a été assuré entre 2007 et mai 2010 par un Ingénieur d'Études non bibliothécaire, Michel Christiansen. À la demande du Directeur des Archives Husserl, Jean-François Courtine, le Centre documentaire du CAPHÉS a alors assuré le catalogage des nouvelles acquisitions (les monographies) dans le SUDOC et dans Millennium depuis 2007.

Le personnel assurant l'accueil des lecteurs est parti à son tour à la retraite en mai 2010. L'accueil des lecteurs n'a donc pu être assuré entre mai et décembre. La gestionnaire du laboratoire a demandé à se reconvertir sur un poste de bibliothécaire et de secrétaire de rédaction (soit un mi-temps pour chacune des activités). Cette reconversion prendra effet en 2011 dès qu'elle aura fait la passation de son poste de gestionnaire auprès de sa remplaçante.

En raison de la réorganisation de la Bibliothèque des Archives Husserl, la Responsable du Centre documentaire du CAPHÉS, Nathalie Queyroux, va se charger de former la collègue en reconversion pour le versant « bibliothèque » de son poste, et aider à réorganiser les collections, l'accueil des lecteurs, enfin à corriger les notices bibliographiques issues d'une opération automatisée (passage d'une base de données au SIGB Millennium).

II. Bilan, objectifs et projets

II-1 Bilan

Pour l'année 2010, le Centre documentaire a doublé le nombre de ses lecteurs.

a) Collecte/ hébergement de fonds

En 2010, la collecte des fonds s'est poursuivie. Le Centre documentaire du CAPHÉS a accueilli deux fonds correspondant à ses missions de valorisation de l'histoire des sciences et de la politique de la science – le fonds imprimé de Michel et Nicole Hulin (fonds de physique théorique, arrivé en mai) et le fonds imprimé de Jean-Jacques Salomon (fonds de politique de la science, arrivé en novembre). Les deux autres fonds arrivés en 2010 correspondent à l'élargissement des missions initiales du CAPHÉS dans le cadre de la création du CIRPHLES. Il s'agit de deux fonds de philosophie : un fonds d'ouvrages provenant de la Bibliothèque Cuzin de l'UFR de Philosophie de l'Université Paris I (arrivé en juin), et un petit fonds d'ouvrages concernant la logique donné par Françoise Francioli (en mars).

Le RISC (Réseau d'Information en Sciences Cognitives, UMS 3332, CNRS) s'est installé au 29 rue d'Ulm fin 2009, hébergé dorénavant par le Département d'Études Cognitives de l'ENS. Cette UMS du CNRS a constitué un fonds documentaire qui était mis à disposition des étudiants et chercheurs à la bibliothèque de l'Université de Paris IV (rue Serpente). À son arrivée au 29 rue d'Ulm, il lui a fallu trouver un lieu où déposer son fonds. Le CAPHÉS, porteur d'un projet documentaire et de locaux adéquats, a proposé au RISC un partenariat en hébergeant son fonds documentaire (environ 1 200 volumes). Le fonds est arrivé en mars. Depuis son installation, il est géré par le personnel du RISC, et simplement hébergé par le CAPHÉS dans ses magasins.

Un projet d'accueil du fonds d'histoire des sciences de la Bibliothèque interuniversitaire de la Sorbonne (500 mètres linéaires) a avorté. La Bibliothèque interuniversitaire de la Sorbonne devant être fermée pour travaux de remise aux normes de sécurité pendant plusieurs années, son Directeur, Philippe Marcerou, a proposé au Directeur du CIRPHLES, Claude Debru, que le CAPHÉS accueille ce fonds le temps des travaux. Ce dépôt d'un fonds d'histoire des sciences dans un Centre documentaire chargé de valoriser l'histoire et la philosophie des sciences avait tout son sens. Ce partenariat aurait permis que le fonds d'histoire des sciences très complet de la Sorbonne (comportant des ouvrages du XIX^e siècle en grande majorité) reste à disposition des étudiants et des chercheurs. Le Centre documentaire du CAPHÉS aurait contribué à sa visibilité en le cataloguant dans le SUDOC. Du même coup, le CAPHÉS aurait élargi son lectorat, ce qui lui aurait permis de mieux faire connaître ses ressources documentaires.

Ce partenariat n'a pas pu avoir lieu car l'ENS, sans concertation avec le CNRS, a décidé une redéfinition des espaces au 29, rue d'Ulm. Par cette redéfinition, le CIRPHLES se voit contester à la fois la mise en place de la grande salle de lecture du 29, rue d'Ulm et, pour le Centre documentaire du CAPHÉS, l'usage exclusif des magasins dont il a la charge depuis sa création. La Direction de l'ENS souhaite affecter la grande salle de lecture à un autre usage. Quant aux magasins, il a été demandé au CAPHÉS d'y libérer 1 000 mètres linéaires afin que la bibliothèque de sciences expérimentales – résultant de la fusion de la Bibliothèque de physique générale, de la Bibliothèque de chimie, de la Bibliothèque de biologie et de la Bibliothèque de géologie de l'ENS qui va s'installer au 1^{er} étage du 29 rue d'Ulm – puisse y stocker également ses collections.

b) Traitement des fonds

Le traitement des collections imprimées a continué :

Nombre d'exemplaires catalogués en 2010 : 4 536 (dont 3 204 dans le SUDOC)

Nombre de périodiques catalogués en 2010 : 98 titres (2 vivants, 96 morts)

Total d'exemplaires catalogués depuis mai 2007 : 19 478 (dont 15 542 dans le SUDOC)

Total de périodiques catalogués depuis mai 2007 : 437 (7 vivants et 430 morts)

Fonds catalogués en 2010 : Gérard Simon, Michel et Nicole Hulin, Pierre Buser, une partie du Centre international de synthèse.

Le traitement des archives a continué également :

Inventaires des archives de René Taton, Gérard Simon et du Comité National Français d'Histoire et de Philosophie des Sciences.

L'achat du logiciel XMetaL, après le stage d'encodage en EAD suivi en mai, a permis de commencer l'encodage de l'inventaire des archives de Georges Canguilhem dans la perspective de l'entrée du réseau de l'ENS dans CALAMES.

c) Valorisation scientifique

Une présentation des missions du Centre documentaire et, plus spécifiquement du fonds imprimé de François Jacob, a été faite lors du colloque du CIRPHLES intitulé « Lwoff, Monod, Jacob : trois biologistes face à la philosophie dans les années 1960 » (octobre).

* Addendum : Problèmes sanitaires dans les magasins

Un dégât des eaux s'est produit à l'entresol des magasins du CAPHÉS début 2008. Pour s'assurer que le plafond et le mur étaient secs avant de demander des travaux de réfection, Caroline Laffont (Service Conservation, BnF) a été missionnée par le CAPHÉS pour effectuer une expertise (en juillet). Les conclusions de cette expertise ont été positives quant à la possibilité de faire les travaux dans cet espace afin qu'il puisse accueillir des collections d'archives comme prévu initialement. Caroline Laffont a constaté des problèmes difficiles à identifier en ce qui concerne une grosse canalisation qui traverse le fond des magasins au sous-sol. Elle a préconisé une surveillance renforcée concernant cette canalisation et une expertise pour découvrir l'origine du problème. Le Service Patrimoine de l'ENS s'y est engagé mais n'a pas diligencé d'expert. Les travaux dans l'entresol n'ont pas non plus été programmés.

II-2 Objectifs et projets pour 2011

1) Formation

Formation de Florence Neveux au catalogage et au traitement des archives et formation de David Denéchaud et Nathalie Queyroux à l'encodage des fonds d'archives dans CALAMES.

2) Gestion et valorisation des fonds

a) Réorganisation de la salle de lecture pour élargir le libre accès

Pour des raisons de conservation préventive et afin d'élargir le libre accès, mise en magasin des collections les plus anciennes qui se trouvent dans la salle de lecture et installation de collections plus récentes et en meilleur état.

Création d'un rayon « Usuels » et mise à disposition des nouvelles acquisitions.

b) Collecte des fonds selon les axes dessinés par les fonds déjà collectés

c) Traitement des fonds :

- archives : commencer l'encodage des fonds dans CALAMES.

- imprimés : finir le catalogage du fonds du Centre de Synthèse ; cataloguer les fonds Jean-Jacques Salomon, de la Bibliothèque Cuzin et de Françoise Francioli.

d) Communication au sujet des fonds : enrichir le site web concernant les différents fonds accueillis par le CAPHÉS.

3) Réseau des bibliothèques

Archives Husserl : formation du nouveau personnel dédié à la bibliothèque et mise en chantier de la correction du catalogue dans Millennium.

4) Participation à la concertation concernant la structuration des ressources documentaires du 29 rue d'Ulm

Le Directeur du Département d'Études Cognitives, Christian Lorenzi, est désireux de réfléchir avec l'aide des personnels du CAPHÉS et du RISC à la gestion et à la mise à disposition des ressources documentaires dépendant de son département. Une concertation va avoir lieu en 2011 pour définir une politique documentaire.

En 2011, Christian Lorenzi envisage d'aborder la question d'un partenariat entre la Bibliothèque de sciences expérimentales (qui va s'installer au 1^{er} étage), le CAPHÉS et le DEC. La coordination du réseau documentaire de l'ENS, assurée par Nathalie Marcerou-Ramel, est également fortement impliquée dans cette réflexion qui consiste à tenter de définir au sein du bâtiment une structuration des espaces et des ressources. Cette structuration conjuguerait les trois projets et ne se contenterait pas d'un aménagement synonyme d'une simple juxtaposition, voire d'une mise en concurrence dommageable à l'un ou l'autre des projets.

Bibliothèque du département de Chimie

24, rue Lhomond
75005 Paris
Tél. : 01 44 32 33 96
yvon.poncel@ens.fr
<http://www.chimie.ens.fr/Ressources.php>

Rapport établi par Yvon Poncel, responsable de la bibliothèque

La Bibliothèque du département de Chimie est une bibliothèque d'enseignement et de recherche destinée aux étudiants et aux chercheurs du département de Chimie. Elle comporte 6 000 ouvrages, les plus anciens remontant au 18^{ème} siècle et offre ou informe des accès en ligne aux principales revues et bases de données du domaine des sciences chimiques.

La salle de lecture permet d'accueillir une trentaine de lecteurs, pouvant accéder librement à la documentation, à Internet via le réseau WIFI, ainsi qu'à des postes informatiques. Les horaires d'ouverture s'étalent de 9h à 18h, du lundi au vendredi.

La bibliothèque faisant partie des réseaux Millennium et SUDOC, le catalogue de ses collections est consultable en ligne.

Les collections de la bibliothèque s'accroissent chaque année de 50 à 100 titres (monographies) supplémentaires dans les différents champs et disciplines de la recherche et de l'enseignement.

L'accès individuel et à distance, aux revues scientifiques et plus largement à l'ensemble de la documentation électronique, s'effectue pour l'ensemble de la communauté scientifique, chercheurs, enseignants et étudiants, au travers des portails respectifs pour chacun des membres, offerts par les établissements ou tutelles ENS, CNRS ou UPMC.

Le personnel de la bibliothèque est composé d'un agent à temps complet et d'un agent à 80% auxquels il faut ajouter la présence d'un autre agent à temps complet (reprographie) dont une part de l'activité se confond avec des tâches d'accueil et de surveillance.

Des formations (récemment de catalogage), principalement à Médiadix, sont régulièrement suivies par les deux agents affectés à la bibliothèque.

Environ 300 notices correspondant à l'ensemble des acquisitions faites depuis l'opération de rétroconversion SUDOC Millennium ont été traitées par les deux agents entre fin 2010 et début 2011.

Le budget de fonctionnement se situant entre 30 et 40 000 € annuels répartis entre la bibliothèque de l'agrégation située à Montrouge et la bibliothèque LMD et recherche située rue Lhomond, provient de crédits ENS.

Une commission bibliothèque, composée d'enseignants chercheurs est chargée d'évaluer la bonne gestion des dépenses.

Le projet principal de la bibliothèque de chimie est de préparer ou penser convenablement sa participation et l'implantation de ses collections et équipements dans la future bibliothèque des sciences expérimentales.

Des actions sont en cours (désherbage, tri et conservation partagée des périodiques, préparation des transferts vers le CTLES ou autres établissements), d'autres devront être entreprises ou étudiées au fur et à mesure de l'élaboration du projet (mission d'information en fonction d'un public plus diversifié et plus nombreux, inventaire et réorganisation des services).

Bibliothèque du département Géosciences

24, rue Lhomond
75005 Paris
Tél. : 01 44 32 22 48
vivent@biotite.ens.fr
<http://www.bib.ens.fr/Terre-Atmosphere-Oce.7.0.html>

Rapport établi par Françoise Vivent, responsable de la bibliothèque

I. Les moyens

Ressources humaines : une bibliothécaire adjointe spécialisée à temps complet (F. Vivent)
Budget : 9 000 € (crédits ENS), plus 1 628,10 € (crédits CNRS)

Formation

F. Vivent a suivi des stages de catalogage : deux à Médiadix et un à l'ENS, ainsi qu'un cours d'anglais dispensé à l'ENS.

II. La bibliothèque en 2010

En 2010, il a été décidé que la bibliothèque adhérerait à Millennium, le catalogue collectif informatisé de l'ENS. La demande a été exprimée en octobre 2010.

Pour ce faire, la bibliothèque a versé un droit d'entrée de 2 010 € et F. Vivent a suivi les formations nécessaires.

Par ailleurs, la bibliothèque se prépare à fusionner avec les autres bibliothèques des sciences et intégrer la Bibliothèque des sciences expérimentales, localisée 29, rue d'Ulm.

Les **dépenses** de la bibliothèque se sont réparties comme suit :

Adhésion Millennium : 2 010 €

Abonnements de périodiques :

Auprès de sociétés savantes : 838,61 € (4 abonnements 2010, plus 1 abonnement 2009 dont la facture est parvenue après l'exercice 2009)

Auprès de libraires :

Crédits ENS : 5 035,05 € (7 abonnements papier ; 1 abonnement papier plus sa version électronique ; 1 abonnement électronique seul)

Crédits CNRS : 1 628,10 € (4 abonnements, achats selon conditions particulières du CNRS)

Prêt entre bibliothèques : 51 € (8 documents)

Photocopies (cartes pour bib. Jussieu ; photocopieuse de la bibliothèque) : 110,74 €

Soit un total de 8 045,40 € sur les crédits ENS, 954,11 € n'ont pas été utilisés. Il faut remarquer que l'on n'a pas fait de reliure en 2010 et qu'il n'y a pas eu de frais de matériel informatique.

L'ensemble des dépenses, ENS et CNRS, s'est donc élevé à : 9 673,50 €.

L'activité de la bibliothèque est difficilement évaluable car les étudiants et les chercheurs du laboratoire de géologie ont désormais principalement recours aux ressources en ligne qui sont à leur disposition.

Toutefois, 100 lecteurs se sont adressés à la bibliothécaire principalement par messagerie. La bibliothèque a ainsi fourni 119 documents dont 94 sur support papier et 25 sur support électronique.

Pour les 94 documents papier, 43 provenaient de collections papier de l'ENS, 34 des collections des bibliothèques du site universitaire Jussieu, principalement du CADIST des sciences de la terre, 9 d'autres bibliothèques extérieures et 8 ont été obtenus en PEB.

Les documents fournis en version électronique provenaient des sources suivantes : 18 de *Biblioplanets* (portail documentaire du CNRS), 5 des ressources électroniques de l'ENS et 2 de ressources extérieures.

Bibliothèque des Lettres et sciences humaines et sociales Ulm - Jourdan

Rapport établi par Nathalie Marcerou-Ramel, Danièle Ablin, Estelle Bœuf – Belilita, Clarisse Pradel, David Schreiber, Gilles Sosnowski, Blaise Wilfert-Portal

Ulm – Lettres et sciences humaines

45, rue d'Ulm
75230 Paris Cedex 05
Tél. : 01 44 32 31 50
<http://www.bib.ens.fr/Ulm - Lettres et Sci.65.0.html>

Le rapport 2010 de la bibliothèque d'Ulm – Lettres et sciences humaines met l'accent sur les principaux secteurs d'activités de la bibliothèque, tels que représentés dans son organigramme actuel : les acquisitions, le patrimoine, la rétronconversion des fichiers papier, les services aux publics et la logistique des salles.

I. Les moyens

I-1 Ressources humaines

Au 31 décembre 2010, le nombre de personnes employées à la bibliothèque s'élevait à **66 agents, correspondant à 50 ETP** :

Nombre d'agents employés à la bibliothèque LSH Ulm					
	Catégorie A	Catégorie B	Catégorie C	Etudiants vacataires et moniteurs étudiants	Total Agents
	25	7	20	14	66
Détail par catégorie, en ETP					
Filière bibliothèque	5	2,5	1	0	8,5
Autres filières	9,2	1,7	10,4	0	21,3
Personnels contractuels	8,5	1,5	5,4	0	15,4
Etudiants vacataires et moniteurs étudiants	0	0	0	4,8	4,8
Total	22,7	5,7	16,8	4,8	50

La répartition des emplois à la bibliothèque présente deux caractéristiques essentielles, qui contribuent à lui donner une structure atypique, si on la compare à la plupart des bibliothèques d'enseignement supérieur et de recherche :

- les personnels relevant de la filière bibliothèque (9 agents) y sont proportionnellement peu nombreux. En revanche, on compte un nombre important d'agents issus de la filière ITRF et des personnels enseignants.
- La bibliothèque emploie de nombreux agents contractuels - 9 en catégorie A, 2 en catégorie B, 8 en catégorie C - sur des fonctions pérennes de traitement des collections ou de magasinage.

Cette structure propre a des implications importantes en termes de suivi des opérations de formation professionnelle, des préparations aux concours, des carrières et de la mise en œuvre des procédures d'évaluation des agents.

I-2 Budget

En 2010, à l'occasion du passage de la mise en place par l'ENS de sa nouvelle architecture budgétaire, s'est opéré un rapprochement entre les bibliothèques d'Ulm et de Jourdan : le choix de la fusion budgétaire a été effectué dans la nouvelle architecture RCR de 2010. Les données disponibles ci-dessous concernent donc ces deux bibliothèques. Comme nous l'avons précisé dans les pages de ce rapport consacré au réseau documentaire, elles incluent également les lignes communes au réseau : SIGB Millennium et acquisitions de ressources électroniques.

Le montant total accordé à la bibliothèque pour faire fonctionner les bibliothèques d'Ulm, de Jourdan et coordonner le réseau documentaire s'est élevé à **1 531 911 €**, en incluant l'ensemble des salaires des personnels contractuels et vacataires, qu'ils soient rémunérés sur le compte de la bibliothèque (3B01) ou par l'ENS (4A04).

Type de crédits		10	20	30	Total budget consolidé
3B01	Personnels contractuels sur budget propre	0	0	161 836	161 836
3B02	Ressources électroniques	130 000	0	0	130 000
3B03	SIGB, catalogues, rétroconversion	190 851	9 149	98 900	298 900
3B04	Fonctionnement Ulm et Jourdan, dont acquisitions documentaires	682 500	0	0	682 500
Total budget bibliothèque		1 003 351	9 149	260 736	1 273 236
4A04	Personnels contractuels hors budget propre			258 675	258 675
Total		1 003 351	9 149	519 411	1 531 911

Ce budget a notamment permis de stabiliser les montants consacrés aux acquisitions documentaires sur support papier, qu'il s'agisse de livres ou de périodiques, et de soutenir le lancement de la phase finale du chantier de rétroconversion. Il ne permet pas, cependant, de mettre en place une politique d'acquisition de ressources électroniques à la mesure des besoins de l'ENS. Une demande d'augmentation des crédits à 200 000 € a été présentée pour l'année 2011, mais n'a pas été accordée. Il n'est donc pas possible, à ce stade, de développer notre portefeuille d'abonnements. Ceci reste une de nos priorités pour les années à venir.

II. Faits marquants de l'année 2010

Projets

- consolidation de l'expérience d'extension des horaires élargis, confirmée au budget 2010
- dotation exceptionnelle rétroconversion pour 2010-2011 validée par le CA de décembre 2009 ; préparation d'un appel d'offres pour une prestation de saisie
- dossier de candidature à l'entrée dans Calames au premier trimestre 2010

Audit et contrat

- forte implication de l'équipe de direction de la bibliothèque dans un certain nombre d'audits et de projets : fin de l'inspection de l'IGB au premier trimestre 2010, négociation du contrat quadriennal au premier trimestre 2010

Evolution de l'équipe de direction et de l'organigramme

- absence dès l'hiver 2009, puis départ, de Laure Léveillé ; congé de maternité d'Estelle Bœuf – Belilita, conservateur responsable du catalogue et des fonds patrimoniaux ; équipe de direction réduite à 3 personnes, dont Blaise Wilfert - Portal à Jourdan ; intérim de L. Léveillé assuré par Danièle Ablin.
- nécessité de réorganiser l'équipe de direction ; création d'une équipe plus importante, par cooptation de deux personnes supplémentaires, Clarisse Pradel et David Schreiber ; C. Pradel est nommée responsable de la section Jourdan et Blaise Wilfert – Portal prend un poste à temps plein à Ulm (Acquisition, Logistique, Ressources humaines) ; création d'un pôle « Services publics » (jusqu'ici inclus dans Acquisition / Service public) ; nouvel organigramme effectif au 1er mai, transitoire pour deux raisons : nomination du successeur de L. Léveillé et création d'un SCD.
- nomination de Nathalie Marcerou - Ramel le 4 novembre 2010.

III. Acquisitions

III-1 Réorganisation du service en 2010

- Acquéreurs

L'arrivée d'un troisième acquéreur, Blaise Wilfert-Portal, a permis une réorganisation thématique, laquelle s'est substituée à la traditionnelle répartition par aires géo-linguistiques.

Blaise Wilfert-Portal a pris en charge l'histoire et les sciences sociales, Stéphane Toulouse la philosophie, la théologie et les sciences de l'Antiquité, Gilles Sosnowski les littératures modernes vernaculaires, la linguistique et les beaux arts.

- Aides aux acquisitions

Un concours a été organisé en mai 2010 pour recruter deux adjoints techniques (ADT), recrutement rendu nécessaire par le départ de l'ADT qui occupait le poste de l'inscription à l'inventaire. Le départ d'un autre ADT a permis d'utiliser le support laissé vacant pour pourvoir le poste destiné à la saisie des commandes, poste occupé de longue date par un contractuel.

Ce recrutement a permis de stabiliser l'équipe des aides aux acquisitions ; ces nouveaux collègues titulaires, expérimentés, ont pu élargir leurs tâches à des activités plus exigeantes et seconder les acquéreurs dans leurs relations avec les fournisseurs et le règlement des litiges liés à la fourniture des ouvrages.

III-2 Acquisitions de monographies papier

8 417 livres ont été acquis en 2010.

On constate donc une progression par rapport aux années précédentes, il faut même remonter à l'année 2002 (1ère année du suivi des commandes dans Millennium) pour trouver un chiffre supérieur.

Pays de publication :

60 % de titres étrangers, 40 % de publications françaises. La proportion de livres français est en légère hausse (36 % en 2009, 33% en 2008). Cette évolution peut s'expliquer par le rattrapage réalisé en 2010 du retard accumulé sur le traitement du *Livre de la Semaine*.

Les livres proviennent, comme en 2007 et 2008, majoritairement d'Italie (1 357 ouvrages), l'Allemagne vient en deuxième position avec 1 008 ouvrages, suivie du Royaume Uni (722), des États-Unis (520), de la Belgique (219) et de l'Espagne (209).

Achats

6 452 ouvrages ont été inscrits à l'inventaire, il s'agit donc d'une année faste, en progression par rapport aux années précédentes (5 773 en 2009, 4 598 en 2008 etc.).

Cette progression s'explique par :

- un budget en progression
- la participation d'un troisième acquéreur
- le travail efficace de l'équipe formée par les 2 ADT (en effet les résultats, étant calculés à partir des ouvrages *inscrits*, ne s'expliquent pas seulement par le volume des commandes passées par les acquéreurs, mais sont aussi fonction du rythme d'inscription assuré par les aides aux acquisitions).

Répartition thématique

L'indication thématique n'est pas disponible pour la totalité des ouvrages reçus en 2010, car une bonne partie des commandes correspondantes (1 800 précisément) ont été passées fin 2009 sans la notation thématique. Il n'en reste pas moins que les chiffres même partiels donnent un éclairage intéressant sur l'orientation thématique des achats de 2010.

Le quarté de tête est le suivant :

- H (sauf H F) : 14 % des ouvrages achetés
- H A et H AR d'un côté et S Phi de l'autre à égalité à 12%
- T : 9%

Si l'on considère les choses d'un point de vue budgétaire, le classement se modifie et l'on constate sans surprise (coût moyen des ouvrages) la prépondérance de l'histoire ancienne, de l'archéologie et des sciences religieuses.

Dons

1 352 dons de documents ont été enregistrés en 2010 (1 259 en 2009, 1 630 en 2008).

La liste ci-dessous présente les donateurs les plus généreux :

Corsetti, Pierre-Paul (<i>L'Année philologique</i>)	156
Pujo, Pauline (don Andre Pujo)	96
Bibliothèque Publique d'Information	95
Arnold, Marianne	53
Pacquement, Jean	48
Editions Rue d'Ulm	46
Don Maurice de Gandillac	35
Vernet, Mathieu	30
Gauvry, Anne (Don Germain d'Hangest)	27
Rapoport, Michel	26
Viallaneix, Paul (Don Nelly Viallaneix)	20

Il est à noter que, la liste étant établie à partir des inscriptions à l'inventaire, 1) les dons peuvent dater d'avant 2010 (exemples : M. de Gandillac, P. Higonnet... qui ont transité par le sous-sol), 2) des donateurs très généreux peuvent n'apparaître qu'en fin de liste s'ils ont donné beaucoup de doubles ayant servi aux échanges.

Parmi les « grands dons » reçus en 2010, mais qui n'apparaissent pas forcément dans les inventaires 2010 – les longues vérifications qu'ils exigent leur imposent parfois un séjour prolongé dans les sous-sols Erasme – on peut citer les ensembles suivants :

- Claude Fohlen (histoire nord-américaine) : environ 1 300 ouvrages
- André Pujo (histoire locale du Sud-Ouest, sciences, récits de voyage...) : 86 ouvrages, la plupart antérieurs à 1831, le plus ancien de 1537
- Gilles Authier (linguistique et notamment langues caucasiennes) : une centaine d'ouvrages
- Jean Pacquement (langues du sous-continent indien et de l'Asie du sud-est, éditions indiennes, vietnamiennes etc.) : environ 150 ouvrages
- François Laroque (histoire et littérature, notamment anglaise) : 250
- Jean Canavaggio : 75 ouvrages
- Etudes philosophiques : 250 ouvrages
- Pierrette Le Corre (littérature et civilisation anglaises) : 1 500 ouvrages

Échanges

La courbe des inscriptions à l'inventaire est légèrement décroissante depuis quelques années ; nous en sommes à 613 livres inscrits, après un pic à 733 en 2007. Deux éléments d'explication peuvent être avancés pour expliquer cette tendance : la responsable des échanges a été sollicitée sur d'autres chantiers et ce mode d'acquisition est moins porteur.

Ces 613 livres n'auraient pu être acquis sans l'envoi de 1 273 ouvrages et fascicules de périodiques à nos partenaires.

Les nouveaux échangeurs réguliers en 2010 sont :

Central European University Budapest. Library
Institutul de Arheologie si Istoria Artei din Cluj Napoca
Frankreich-Zentrum Albert-Ludwigs Universität, Freiburg
Archivio di Stato di Roma

Les meilleurs échangeurs pour 2010 sont :	
Oxford, Bodleian Library	31 ouvrages reçus
Rome, Ecole française de Rome	24
Le Caire, Institut français d'Archéologie orientale	24
Krakow, Polish Acad. Sc. Oriental Com. Dr Kapera	22
Venezia, Istituto Veneto di Scienze, Lettere ed Arti	21
Wolfenbüttel, Herzog-August-Bibliothek	20

III-3 Périodiques papier

Nous comptabilisons 1 596 abonnements, dont
917 achats pour un montant de 87 134 €,
237 dons et
442 échanges.

Une dizaine de nouveaux abonnements payants ont été pris en 2010 (Cahiers Marrou, Revue Giono, Faust-Jahrbuch, etc.).

La responsable des périodiques a dû assurer la transition entre les modes d'acquisition dons et achats lorsque le CNRS et le service du Dépôt légal du ministère de l'Intérieur ont cessé d'envoyer les quelque 100 titres dont ils gratifiaient la bibliothèque depuis des années.

III-4 Documentation électronique

Les ressources, quelle que soit leur thématique, sont accessibles en ligne depuis n'importe quel poste de l'École (mais pas encore à distance), leur gestion budgétaire se fait désormais sur une ligne commune à l'ensemble des bibliothèques, le montant des dépenses sur cette ligne s'est élevé à 137 572 €, montant qui inclut donc aussi des ressources intéressant plus particulièrement les lecteurs d'autres bibliothèques (MathSciNet, Springer e-books pour les mathématiques ; pour Jourdan SHS : Factiva, Global Financial Data, qui rassemble des bases de données financières (marchés, entreprises), le portail de l'OCDE, des revues Elsevier).

Pour ce qui est des acquisitions utiles surtout au lectorat d'Ulm Lettres et sciences humaines, voici les nouveautés :

- en sciences de l'antiquité, accès aux bases de données textuelles de De Gruyter, la *Biblioteca Teubneriana Latina* et le *Thesaurus Linguae Latinae* ;
- en littérature médiévale : accès au *Corpus de littérature médiévale* diffusé par Garnier Numérique, diffusé auparavant par Champion électronique ;
- en études hispaniques, accès à la très importante base *PRISMA*, créée par Proquest, qui regroupe des centaines de périodiques hispanophones ou portant sur les études hispaniques, en plein texte. Il s'agit souvent de collections peu représentées dans les bibliothèques de l'École, et donc particulièrement précieuses ;
- en études cinématographiques : nous disposons dorénavant de l'accès à la base *FIAF Film Index to Film Periodicals +*, une base de données de périodiques permettant des recherches bibliographiques très étendues dans le domaine du cinéma (mais pas d'accès plein texte) ;
- en histoire médiévale, nous avons augmenté nos abonnements aux bases du portail *Brepolis*, de l'éditeur Brepols, avec l'accès à la base de données des dictionnaires latins (*Database of latin dictionaries*) ;
- nous avons par ailleurs fait l'acquisition des Dictionnaires La Curne, Godefroy et Huguet, qui serviront aux linguistes historiques, aux tenants des études de lettres en

général mais aussi aux historiens de la période moderne : ils sont consultables et interrogeables également sur l'interface de Garnier Numérique.

IV. Patrimoine

IV-1 Réorganisation de l'équipe Reliure-Conservation

Depuis 2008 (perte du poste de magasinier en chef en 2005 et départ à la retraite d'un second titulaire fin 2007) l'équipe reliure-conservation ne compte plus qu'1,5 ETP : une adjointe technique principale à plein temps et une contractuelle à mi temps. En dehors de la gestion – essentielle – des trains de reliure, l'une se consacre plus spécialement aux opérations de conservation préventive, l'autre aux travaux possibles en interne. S'y ajoute depuis peu (octobre 2010) le renfort d'une adjointe technique de l'équipe d'entretien 4 demi-journées par semaine : participation aux petites réparations et à la mise sous pochettes des collections en mauvais état ; participation aux opérations de dépoussiérage et cirage des reliures cuir avec un magasinier du secteur Logistique.

Très réduite, l'équipe a également connu plusieurs remaniements temporaires en 2010, suite à deux congés de formation successifs remplacés par un contractuel, respectivement de novembre 2009 à juin 2010 et de septembre 2010 à février 2011. Deux autres renforts contractuels ont été recrutés pour deux chantiers bien définis : l'un de janvier à juillet 2010 pour gérer les suites du dégât des eaux du 26 octobre 2009 (autour de 250 ouvrages touchés), l'autre depuis octobre 2010 pour traiter les fonds scientifiques anciens. C'est ce dernier poste que l'on espère pérenniser pour le secteur.

Si, de la part de la bibliothèque, cela a nécessité des périodes de formation au SIGB Millennium et à l'application « Reliure », les profils choisis pour ces 4 recrutements – CAP ou BMA (Brevet des Métiers d'Art) reliure et Mention Complémentaire en conservation du lycée professionnel Tolbiac – ont permis de recruter des personnes expérimentées et très rapidement opérationnelles.

Par ailleurs, il faut souligner qu'en 2010 le secteur Patrimoine a dû faire face à deux autres absences : le congé de maternité non remplacé du conservateur responsable du catalogue et des fonds patrimoniaux et le congé parental partiellement remplacé d'une ADT de l'équipe d'entretien.

IV-2 Livres en attente de traitement

Malgré le manque récurrent de moyens humains et financiers du secteur, la situation semble tant bien que mal stabilisée fin 2010 : le nombre de livres en attente de traitement a même légèrement baissé depuis 2006, passant de 1 319 à 1 208. En baisse constante depuis 2005, le nombre d'ouvrages en « attente reliure » devrait se réduire de manière encore plus significative avec les effets du marché de reliure entré en vigueur depuis juillet 2010.

En revanche, les travaux en interne (réparations et petites restaurations) en attente ont continué à augmenter un peu, en raison du manque de personnel à l'atelier de reliure. Si le budget le permet, l'une des solutions envisagées serait d'envoyer davantage d'ouvrages aux prestataires extérieurs et de conserver en interne essentiellement les petites réparations.

Depuis 2005, plus de 200 volumes de périodiques anciens étaient en attente d'un traitement et d'un budget. Depuis octobre 2010, la réparation de ces volumes a recommencé (à mi temps, puis une demi-journée par semaine, par la contractuelle du fonds ancien scientifique).

IV-3 Marché de reliure

L'année 2010 a vu la concrétisation d'un projet commencé en 2008 : l'élaboration par l'ingénieur d'études et le conservateur en charge du Patrimoine du premier marché de reliure

réalisé à l'ENS. Après une enquête préliminaire sur les pratiques et les besoins des 7 bibliothèques de l'ENS qui se sont déclarées intéressées par ce marché², le cahier des charges a été rédigé en 2008-2009, suivant les recommandations de la norme NF AFNOR ISO 14416³ et les préconisations de l'expert de la Bibliothèque nationale de France, Jean-Loup Fossard. L'appel d'offre a été publié en décembre 2009.

En 2010, en l'absence du conservateur, le suivi du marché a été entièrement délégué à l'IGE du secteur : les offres ont été dépouillées en collaboration avec une contractuelle de l'équipe Reliure. Il y a eu une véritable mise en concurrence puisque le lot 1 regroupait huit candidats, le lot 2 six candidats, le lot 3 sept candidats. Les attributaires du marché, notifié le 12 juillet 2010, sont les suivants :

- lot 1 (périodiques - reliure mécanisée) : Reliure 2000
- lot 2 (monographies - reliure mécanisée) : Devel (seul nouveau prestataire)
- lot 3 (monographies - reliure main) : Mabs.

Un premier bilan peut être esquissé : l'objectif d'obtenir des tarifs plus avantageux dans le cadre d'un marché a été pleinement réalisé pour le lot 2 « reliure mécanisée de monographies » ce qui devrait permettre d'envoyer des trains plus fournis et de faire baisser le nombre de livres en attente de traitement. En revanche, les tarifs du lot 1 « reliure mécanisée de périodiques » et du lot 3 « reliure main de monographies » restent identiques à ceux que l'on avait précédemment avec ces deux prestataires, ce qui est assez décevant pour le lot des périodiques puisque c'était le lot le plus important du marché.

Par ailleurs, la répartition en trois lots avec 3 prestataires (au lieu de 6 auparavant) a contribué à simplifier et rationaliser la gestion des trains de reliure.

IV-4 Reliure courante

Budget	Monographies		Périodiques		Total	
	vol.	€	vol.	€	vol.	€
2006	454	24 255	795	32 995	1249	57 250
2007	707	36 859	835	32 689	1542	69 548
2008	497	25 841	451	19 624	944	45 465
2009	808	46 926	805	32 521	1613	80 448
2010	904	44 087	1108	48 862	2012	92 949

Après plusieurs années de budgets réduits, la hausse amorcée en 2007 s'est confirmée en 2009-2010. En 2010, avec 2 012 volumes reliés et un budget de 90 000 € environ, on retrouve presque le niveau des années 2001-2003 (plus de 2 000 volumes envoyés chaque année, mais on bénéficiait alors du mécénat d'Arnaud de Vitry avec la fondation « Échanges et bibliothèques »). Jusqu'en 2009, il y avait un report des derniers trains de l'année en cours sur l'année budgétaire suivante. Ce décalage est désormais corrigé : sur le budget 2010 ont été payés les derniers trains 2009 et tous ceux de 2010.

Conséquence des années de budget réduit, le service avait dû faire des choix. Avec l'afflux d'ouvrages abimés provenant du récolement, il avait fallu se résoudre à abandonner une partie des reliures « préventives » des monographies, ouvrages de référence et grandes collections (comme la *Collection de l'Ecole française de Rome*), et à ne plus relier systématiquement tous les périodiques vivants. Depuis 2009, on a pu commencer à revenir sur certaines de ces mesures.

2 Ulm LSH, Jourdan SHS, Mathématiques et Informatique, et dans une moindre mesure Archéologie, Géo-sciences, Physique et Agrégation de physique et chimie

3 *Prescriptions relatives à la reliure des livres, des périodiques, des publications en série et des autres documents en papier à l'usage des archives et des bibliothèques*

Quant au marché de reliure, son entrée en vigueur ne datant que de juillet 2010, il faudra attendre le bilan de 2011 pour évaluer pleinement ses effets sur le nombre et le volume des trains.

IV-5 Restauration

Lors de la préparation du marché de reliure en 2008, il était envisagé d'élaborer un MAPA (marché à procédure adapté) pour la restauration des livres anciens. Après consultation de l'expert de la Bibliothèque nationale de France, Thierry Aubry, trois lots avaient été prévus : reliures de parchemin ; reliures en cuir XVe-XVIIIe siècles ; reliures XIXe siècle. Pour l'instant, une solution beaucoup plus légère à mettre en œuvre a été préférée, une simple mise en concurrence, pour des lots d'ouvrages ne dépassant pas 4 000 €.

	Volumes restaurés	Particularités
2006	0	
2007	0	
2008	0	
2009	11	Restaurations légères
2010	28	dont 4 éditions du XVIe, 2 du XVIIe, 14 du XVIIIe s.

Mis à part quelques opérations très spécifiques, en 2001 et 2002, grâce aux dons importants d'Arnaud de Vitry avec la fondation « Echanges et bibliothèques » (une cinquantaine d'ouvrages restaurés), puis après l'inondation de 2003 (2 300 volumes, anciens et modernes, aplanis, reliés ou restaurés grâce aux 244 000 euros versés par l'assurance), les restaurations d'ouvrages anciens étaient jusqu'à présent assez exceptionnelles. Elles se sont même totalement arrêtées de 2006 à 2009, d'abord suite aux réductions budgétaires, puis parce que le budget restauration prévu en 2008 et 2009 (10 000 euros) n'a pu être utilisé à cette fin.

En 2010, deux lots de 3 ouvrages (comprenant chacun une restauration de reliure en veau, une restauration de reliure en parchemin et une reliure de conservation) ont été confiés à deux restaurateurs spécialisés recommandés par le Centre culturel irlandais. Il s'agissait de quatre éditions du XVIe siècle (*Dies geniales* d'Alessandro Alessandri, édition de 1550 ; commentaire des Évangiles par Théophylacte de Bulgarie, édité en 1554 ; commentaire de la Physique d'Aristote par Domingo de Soto, édité en 1582 ; œuvres de l'humaniste Adrien Turnèbe éditées en 1600) et de deux éditions du XVIIe siècle (reliure aux armes de Philippe d'Orléans sur les *Tableaux du temple des Muses* de Michel de Marolles, édité en 1655 ; édition princeps de 1648 de l'*Ortus medicinae* de Van Helmont). Cela représentait un budget de 6 700 €. Le résultat a été pleinement satisfaisant et une opération similaire devrait être reconduite en 2011.

Les 22 autres ouvrages restaurés cette année (dont 3 volumes de 1703 de la *Bibliothèque critique* de Richard Simon et 11 volumes du *Journal littéraire* édités entre 1713 et 1729) l'ont été grâce au budget spécifique alloué par l'Ecole pour traiter les ouvrages touchés par l'inondation du 26 octobre 2009.

IV-6 Campagne de parrainage

Les dons pour la reliure ou la restauration des ouvrages, qui avaient connu une recrudescence lors de l'inondation de 2003, atteignant alors 3 925,36 €, se sont depuis lors peu à peu essoufflés. En 2010, les parrainages ne représentent plus que 1 170,00 €, soit

moins d'un tiers de ce que l'on avait en 2003 et la moitié de ce que l'on avait entre 2005 et 2008. Il faudrait donc réfléchir au moyen de relancer la générosité de notre lectorat.

	dons reçus	nombre de vol. traités
2006	2 755 €	54
2007	2135 €	35
2008	2 345 €	24
2009	1 837,64 €	16
2010	1170,00 €	11

IV-7 Travaux en interne

Au cours de l'année 2008, le périmètre d'activité de l'atelier de reliure a été redéfini : abandon des restaurations de livres anciens (XVe-XVIIIe siècles), trop délicates, priorité donnée aux petites réparations, et dans la mesure du possible, maintien d'une activité de restauration pour les reliures du XIXe siècle.

	Réparation	Liens	Pochette	Cimetière	Restauration
2006	529	34	20	5	34
2007	355	25	17	13	25
2008	255	16	31	17	15
2009	255	17	27	20	15
2010	254	5	42	16	7

Non comptabilisés : une partie des retours rayon, mises sous pochette et cimetière (rétroconversion A et B).

Depuis 2008, l'activité de réparation et de restauration de l'atelier a fortement chuté, conséquence directe d'une équipe très réduite. Depuis lors, elle s'est à peu près stabilisée, mais à un niveau qui reste insuffisant. Les contraintes de budget et de personnel font que beaucoup d'ouvrages provenant du récolement ne peuvent être réparés, d'où des mises sous pochette assez nombreuses et quelques retours sur rayon avec des liens.

En 2010, la chute des restaurations s'explique en partie par le congé formation de la contractuelle qui les effectue. Comme en 2009, les volumes restaurés font partie de la *Collection des mémoires relatifs à l'histoire de France*, Paris, 1823-1835, provenant du fonds Cuvier. Depuis octobre, une ADT a été formée (stage Médiadix « Équipement et petites réparations » et formation en interne) pour apporter une aide pour les petites réparations simples (charnières) et les mises sous pochette.

Par ailleurs, l'arrivée d'une nouvelle contractuelle a permis de lancer un nouveau chantier, le traitement du fonds scientifique ancien (ce qui comprend de petites interventions), ainsi que la relance de la réparation des volumes anciens de périodiques, en suspens depuis 2005. Ces deux opérations ne sont pas comptabilisées ci-dessus. Mais au total le manque de personnel reste préoccupant pour les opérations courantes.

IV-8 Conservation préventive

Les mesures préventives de conservation se sont poursuivies.

- **Contrôle climatique** : du matériel spécialisé (thermohygromètres) avait été acquis après l'inondation de 2003 afin de surveiller température et humidité relative dans les réserves et les magasins. Aujourd'hui, ce matériel n'est plus adapté à nos attentes : avoir des relevés réguliers des salles de lecture, des magasins et des réserves (soit 12 salles à contrôler, réparties entre l'ancien bâtiment, le NIR et le sous-sol Érasme) ; que ces relevés soient automatiques et sous une forme informatique facilement exploitable ; que le système envoie une alerte lorsque les seuils acceptables sont franchis ou lors de brusques changements climatiques (pannes du système de climatisation du NIR, fuites d'eau récurrentes dans l'ancien bâtiment,...). A l'automne 2010, des contacts ont été pris avec trois sociétés spécialisées et l'une des démonstrations a paru particulièrement convaincante. Le budget nécessaire avoisinant les 15 000 euros, ce projet de contrôle climatique fera l'objet d'un MAPA, que l'on espère finaliser en 2011.
- **Surveillance des ouvrages contaminés** : quatre ouvrages (dont trois livres anciens) ont été identifiés comme atteints de moisissures et de bactéries. L'examen visuel étant insuffisant pour savoir si elles sont actives, un premier contact a été pris en 2010 avec le laboratoire de la Bibliothèque nationale de France, afin de faire analyser ces ouvrages et les faire décontaminer si nécessaire, ce qui devrait se faire d'ici la fin de 2011. Fort heureusement ces ouvrages semblent des cas isolés.
- **Entretien des rayonnages et des réserves** : par 3 ADT du secteur et une ADT du secteur Logistique (soit à peu près 2,5 ETP consacrés à cette tâche). L'entretien des salles est désormais effectué par une société extérieure dans le cadre d'un marché passé par l'ENS, mais le dépoussiérage des rayonnages et des ouvrages sur rayon, essentiel pour la conservation des collections, nécessite du personnel formé à cet entretien spécifique.
- **Entretien des collections** (ouvrages reliés en cuir ou parchemin) : gommage et dépoussiérage, plus cirage pour les reliures cuir. Actuellement sont traités en priorité les ouvrages anciens provenant de la rétroconversion. L'équipe a connu beaucoup de fluctuations : en 2007, quatre personnes participaient par roulement à une campagne systématique, elles n'étaient plus que deux en 2010 et le tableau de suivi n'est plus rempli depuis juin 2008. Depuis lors, une nouvelle personne a été formée à ces manipulations et la campagne sera reprise en 2011.
- **Mise à la réserve** : depuis 2007, la campagne d'extension de la réserve continue. Toutes les éditions du XVII^e siècle et les petits formats du XVIII^e siècle sont désormais mis systématiquement à la réserve au fur et à mesure de la rétroconversion et après dépoussiérage et cirage. Pour les ouvrages rétroconvertis avant cette date, une première collecte avait été organisée en septembre 2008, les ouvrages encore sur rayon seront rapatriés à la fin de la rétroconversion. Sont également mis en réserve les éditions princeps, les reliures remarquables, les provenances particulières (par exemple envois manuscrits à Cuvier), les ouvrages restaurés (dont les "inondés" de 2003) ou très fragiles.
- **Conditionnement des fonds particuliers** : commencé en avril 2008, avec l'arrivée d'une stagiaire en DUT Métier du livre, le reconditionnement du **fonds photographique** se poursuit parallèlement à la reprise de l'inventaire. Fin 2010, le reconditionnement de la série D « Promotions » 1855-2001 (252 photographies de promotions, 85 trombinoscopes, 134 planches de l'Antenne graphique, plus les montages et les négatifs) est quasiment achevé.

Depuis octobre 2010, l'autre campagne systématique concerne les **fonds anciens scientifiques**, appartenant jadis aux laboratoires de géologie et de botanique. Ce très beau fonds, provenant en partie de la bibliothèque de Cuvier, contient également des ouvrages de zoologie et quelques-uns de chimie. Les ouvrages sont décrits sommairement dans le catalogue Millennium, puis traités physiquement (dépoussiérage très soigné, cirage des reliures cuir, petites réparations et, si nécessaire, conditionnements sur mesure).

Ces campagnes de conditionnement représentent également un certain effort financier (plus de 3 000 euros en 2009 consacrés à des achats de matériaux et de conditionnements, 4 000 euros en 2010), le budget attribué en 2011 va permettre de pérenniser cette politique.

IV-9 Nouvelles acquisitions patrimoniales

Les nouvelles acquisitions comprennent essentiellement des **livres anciens** (imprimés antérieurs à 1831) : **345 volumes inscrits de 2001 à 2010**, ce qui est loin d'être négligeable.

	Achats	Dons	"Service"	Total
2001	-	1 vol.	-	1 vol.
2002	1 vol.	28 vol.	-	29 vol.
2003	2 vol.	1 vol.	-	3 vol.
2004	-	3 vol.	72 vol.	75 vol.
2005	-	47 vol.	28 vol.	75 vol.
2006	-	25 vol.	6 vol.	31 vol.
2007	30 vol.	-	-	30 vol.
2008	-	-	-	0
2009	-	10 vol.	-	10 vol.
2010	2 vol.	89 vol.	-	91 vol.
Total	35 vol.	204 vol.	106 vol.	345 vol.

« Service » désigne l'intégration au catalogue de fonds entrés anciennement à la Bibliothèque (redécouverts lors du déménagement des réserves).

Ces ouvrages anciens sont entrés très majoritairement par don, parmi lesquels le don Marie Duflo en 2002 (26 volumes concernant le protestantisme) ou le don Louis Robert inscrit en 2005 et 2006 (67 volumes, surtout des récits de voyage en Grèce et en Asie Mineure). En 2010, le don André Pujo a fait entrer dans le fonds 74 ouvrages traitant de divers sujets dont la médecine, l'histoire du Sud-Ouest, et l'héraldique. On distinguera notamment une édition de 1537 de sermons de Pierre de la Palud et une édition de 1708 du *Projet d'une dixme Royale* de Vauban.

Jusqu'à présent (à l'exception des œuvres de Chateaubriand acquises en 2007), les quelques acquisitions effectuées à titre onéreux concernaient toutes l'accroissement du fonds de livres du XVI^e siècle, pour des ouvrages ne dépassant guère 500 euros. En 2010, un budget beaucoup plus élevé a été consenti (4 600 euros), ce qui a permis de racheter deux éditions XVII^e siècle de Descartes destinées à remplacer des disparus : le *Discours de la methode... Plus la Dioptrique, les Meteores, la Mechanique, et la Musique*, Paris, 1668, et le *Tractatus de homine et de formatione foetus*, Amsterdam, 1677.

Cependant, la bibliothèque bénéficie également de dons de manuscrits ou de fonds d'archives : sont ainsi entrés récemment le fonds d'Hangest (2009) et une lettre de Paul Dupuy à Hubert Morand concernant la communion de la fille de Jaurès (2010).

IV-10 Description et valorisation

La description des livres anciens est effectuée actuellement par une contractuelle formée à ce catalogage particulier, arrivée en janvier 2008. Après la description des ouvrages restaurés après l'inondation de 2003, elle a repris le traitement des ouvrages issus des cotes en cours de rétroconversion (en 2010 : H AR, L E i et L E g), ainsi que le catalogage des nouvelles acquisitions. Depuis 2010, elle participe à mi-temps à la préparation des fichiers pour la rétroconversion, ce qui a ralenti la description du fonds ancien.

Comme nous l'avons déjà mentionné, le dossier de candidature de l'ENS à l'adhésion à Calames (Catalogue en ligne des manuscrits et archives de l'enseignement supérieur) a été accepté par l'ABES, pour juin 2011. Dans cette perspective, deux inventaires sont repris et complétés afin d'être prêts à être encodés en EAD (Encoded Archival Description) dans Calames :

- l'inventaire du fonds Bernard Dorival, réalisé en 2007 par une étudiante dans le cadre d'une convention avec l'INHA, revu depuis 2008 par l'IGE du secteur ;
- l'inventaire du Fonds photographique complété depuis 2008 par la stagiaire en DUT Métier du livre (recrutée ensuite comme contractuelle jusqu'en juin 2010). En 2010, en l'absence du conservateur, le suivi de ce travail a été assuré par la contractuelle des Livres anciens.

La révision de ces deux inventaires se poursuivra en 2011.

Par ailleurs une des adjointes techniques du secteur continue à transcrire en traitement de texte les inventaires encore dactylographiés ou manuscrits, première étape pour leur future mise à disposition sous forme électronique.

Nos moyens étant réduits, les actions de valorisation des fonds patrimoniaux restent modestes. En 2009, la bibliothèque avait organisé une exposition "Les leçons littéraires de l'Ecole de l'an III" pour accompagner la séance de signature du tome IV de l'*Ecole normale de l'An III*. Installée dans la salle historique, elle a pris ensuite une forme virtuelle sur le site Internet de la bibliothèque : <http://www.bib.ens.fr/Lecons-litteraires-d.301.0.html>.

En 2010, le service n'a pas pu proposer d'exposition. Cependant, il y a eu une présentation de documents représentatifs des fonds patrimoniaux lors de la visite des collègues de la Mazarine (15 juin 2010) et le prêt d'une édition du *Théâtre d'agriculture* d'Olivier de Serres pour l'exposition "Henri IV" au Musée d'archéologie nationale de Saint-Germain-en-Laye (octobre 2010-janvier 2011).

V. La rétroconversion des fichiers papiers de la Bibliothèque Ulm - Lettres et sciences humaines

En parallèle du projet d'informatisation en réseau des bibliothèques de l'ENS, dont l'étude préalable a débuté en 1997, un projet de rétroconversion des fichiers papiers de la bibliothèque a été mis en place à partir de 1998. Ce projet concerne tous les ouvrages rentrés avant 1996, soit quasiment l'ensemble des fonds imprimés du système de cotation en libre accès, ainsi que quelques autres fonds imprimés particuliers.

Cette rétroconversion est associée à un récolement général, c'est-à-dire à une confrontation des registres décrivant les ouvrages avec les documents effectivement présents en rayons, jamais entreprise depuis la création de la bibliothèque. La bibliothèque n'avait pas de registre d'inventaire avant 1960, le nombre total d'ouvrages était inconnu, et il a fallu mettre en place une méthode pour reconstituer un inventaire virtuel à partir des fichiers existants. Outre sa fonction de contrôle d'inventaire, ce récolement nous permet le recensement de toutes les données patrimoniales de provenance : ancien cachet, envoi manuscrit, ex-libris,...

Les travaux préparatoires - comptage, tri, confrontation - et le récolement sont faits sur place. Le catalogage des ouvrages anciens (antérieur à 1831), des ouvrages en caractères non latins, des ouvrages dont les fiches papier sont manuscrites, inexistantes ou non

normalisées est également réalisé sur place, par des bibliothécaires spécialisées : c'est la « filière A ». Toutes les autres fiches constituent la « filière B » : complétées au récolement, elles sont confiées à un prestataire de saisie dans le cadre de marchés, un premier de 2002 à 2006, et un second qui démarrera en 2011, tous les deux attribués à la société Jouve.

La bibliothèque s'est en effet vu attribuer une dotation exceptionnelle de 500 000 € sur 2 ans, 2010-2011, annoncée le 29 septembre 2009 et accordée par le CA de l'ENS le 16 décembre 2009. Cette dotation doit permettre de terminer le récolement de tous les ouvrages en libre accès restant à informatiser (150 000 ouvrages environ). Elle est utilisée d'une part pour recruter des étudiants chargés d'assurer ce récolement sur rayon, et, d'autre part, pour financer un deuxième et dernier marché de rétroconversion.

V-1 Bilan de l'activité en 2010

Il a fallu d'urgence réorganiser une filière de récolement (B) distincte de la filière de catalogage sur place (A) :

- aménagement d'un nouveau bureau dans l'ancienne salle des fichiers de la bibliothèque,
- mise en place d'une procédure d'orientation des fichiers de cote : tri fiche par fiche vers la filière B pour le récolement par les étudiants des fiches qui sont destinés au prestataire de saisie, vers la filière A pour les ouvrages traités sur place par des bibliothécaires,
- affectation de 2 bibliothécaires à l'encadrement de la nouvelle filière de récolement.

La campagne de recrutement d'étudiants a commencé en février 2010, après concertation avec la Direction des Etudes, et s'est poursuivie depuis. Après une difficile montée en charge de février à avril, il a fallu régulièrement remplacer des étudiants (abandon, travail universitaire sous-évalué, réorientation, fin de CST,...). Ainsi, plus de 20 recrutements ont été nécessaires pour assurer une présence régulière d'environ 10 étudiants entre février et décembre 2010, ce qui représente une charge de gestion et de formation plus importante que nous ne l'avions prévu.

L'appel d'offres européen pour le marché de saisie de la filière B a été publié en juin, et le marché a été notifié à la société Jouve le 18 novembre 2010. Cette opération devrait permettre de traiter toutes les cotes en libre-accès non encore rétroconverties : l'histoire du livre (B), les beaux-arts (B A), l'archéologie (H AR), l'histoire et la critique littéraire (L H) les littératures française (L F) étrangères (L E), grecque (L G) et latine (L L), la philologie (L P), une partie des Sciences générales (S G ip), les sciences encyclopédiques (S E), toutes les cotes de géographie (H V) et de théologie (T E, T H, T S, T T), et la cote Thèse. Ce marché à bon de commande est prévu pour 90 000 à 120 000 notices, par lot de 30 000 fiches. Chaque lot de 30 000 fiches sera soumis au contrôle qualité avant d'être définitivement accepté. Les 3 lots, 4 peut-être, seront confiés successivement dès qu'ils seront prêts, sans attendre l'acceptation du lot précédent.

A la date de notification, en novembre 2010, un premier lot de 30 000 fiches était déjà recollé, mais l'essentiel du marché se déroulera sur 2011.

La répartition des cotes traitées devrait être la suivante :

- lot 1, (mai 2011) : B, B A, début de L E, début de L F
- lot 2, (juillet 2011) : début de H AR, fin de L E, fin de L F, L H a, L H m, début de L P
- lot 3, (début décembre 2011) : fin de H AR, L H cr, fin de L P, L L, L P, T E, T H, T S, T T, H V, Thèse.

En conclusion, nous comptons que tout le récolement sur rayon sera terminé au 31 décembre 2011, date de fin de nos contrats étudiants. Trois lots de 30 000 fiches, soit 90 000 fiches, seront confiés à Jouve en 2011. Nous saurons alors si un quatrième lot est

nécessaire. Le traitement sur place des ouvrages de la filière A, fait par le personnel de la bibliothèque devra se poursuivre en 2012, voire au-delà.

V-2 Budget rétroconversion

En 2010, un crédit de 200 000 € (sur les 500 000 accordés) avait été ouvert : 80 000 en crédits de personnels et 120 000 en fonctionnement. Seuls 70 000 € ont été dépensés en fonctionnement (aménagement bureau et équipement des ouvrages) : comme on l'a vu, l'essentiel de la prestation Jouve aura lieu sur 2011.

Les crédits de fonctionnement non utilisés ont été reportés sur le budget 2011, ouvert avec 130 000 € de crédits de personnels et 100 000 € de fonctionnement.

VI. Les services aux publics

VI-1 Les activités

Le tableau ci-dessous donne les principaux résultats liés aux activités des services aux publics durant l'année 2010, ainsi que certaines grandes tendances depuis 2008.

	2008	2009	2010
Lecteurs inscrits*	3 104	4 002	4 353
Fréquentation	91 840	96 847	106 459
Emprunts	54 758	57 975	56 682
Réservations	576	691	576
heures/semaine	52h	53h	53h puis 58h
heures/an	2 236	2 174	2 327
jours/an	258	248	252
Heures de formations	4	14	12
Participants formations	30	210	160

*Le nombre des lecteurs inscrits correspond aux années universitaires et non aux années civiles *stricto sensu*.

En prenant les différents secteurs d'activités des services aux publics, on ajoutera les éléments synthétiques suivants :

Publics actifs en 2009/2010

Le nombre des lecteurs inscrits pour l'année universitaire ainsi que la fréquentation générale sont en hausse de façon significative depuis 2008.

La structure du lectorat actif est stable avec la répartition suivante (chiffres ESGBU) :

- étudiants ou élèves en scolarité à l'ENS : 1 659 (soit environ 38%) dont 170 en licence (3%), 866 en master (20%), 623 en doctorat (14%)
- enseignants et chercheurs exerçant à l'ENS : 327 (soit 7,5%)
- anciens élèves ou assimilés : 1 620 (soit environ 37%)
- lecteurs extérieurs autorisés : 747 (environ 17%) dont 156 nouveaux lecteurs en 2010 (sur 178 autorisations de fréquentation accordées).

Les lecteurs enseignants et chercheurs (à partir du niveau doctorat) représentent donc environ 75% de l'ensemble.

La fin de l'année (décembre 2010) a vu la création de deux nouveaux types de lecteur dans notre SIGB, liés aux évolutions de l'institution et à nos partenariats : le cas du doctorant Cadist Antiquité (avec un droit d'emprunt de 5 ouvrages, renouvelables selon les modalités habituelles), le cas du doctorant inscrit à l'ENS puisque l'École offre maintenant cette possibilité aux élèves et étudiants.

Pour simplifier le cas des « visiteurs exceptionnels » (dont la présence peut osciller entre quelques jours et un mois), un statut « visiteur sans carte » a été créé dans le SIGB en décembre 2010. La personne au poste du renseignement bibliographique est habilitée à donner une autorisation d'accès aux lecteurs se présentant à l'accueil de la bibliothèque avec des requêtes bibliographiques spécifiques et justifiées, ou pour des durées de séjour inférieures à un mois (au-delà, une demande classique d'autorisation temporaire ou annuelle est nécessaire).

Pour les visiteurs à la demi-journée, le formulaire sur papier disponible à l'accueil, ainsi que l'obligation d'avoir un garant inscrit et présent, restent la procédure normale.

Horaires d'ouverture

Extension des horaires :

L'extension des heures d'ouverture a continué de façon très significative en 2010, ce que reflète bien l'évolution du nombre d'heures d'ouverture annuelles. L'année 2010 a en effet vu d'une part la fin définitive des « horaires de permanence » pour les semaines d'ouverture en période de congés scolaires (vacances de Pâques, vacances de Noël, mois de juillet), d'autre part, à partir du 9 juin, l'extension d'une heure d'ouverture, de 18h à 19h en semaine, du lundi au vendredi.

Fermetures exceptionnelles :

Outre certaines journées de grèves nationales ou locales, on notera la fermeture imprévue de la bibliothèque Ulm-LSH du 8 au 13 novembre en raison des mouvements sociaux à l'ENS (blocage de la porte d'entrée du NIR, puis fermeture sur décision de la direction de l'École), ainsi qu'une fermeture exceptionnelle le jeudi 2 décembre en raison d'une panne de chauffage dans le bâtiment d'accueil (NIR).

La salle historique fut fermée à plusieurs reprises pendant l'année 2010 en raison de divers travaux ou événements accueillis par la bibliothèque (voir ci-dessous pour les 29 et 30 septembre, 18 et 19 octobre). Un service de communication indirecte auprès du renseignement bibliographique fut mis en place lorsque ce fut possible.

Services aux lecteurs, communication, formations

Catalogue

Une nouvelle version du catalogue (Rubens) a été mise en place à partir du 20 mai 2010, offrant davantage de performance : différentes modalités d'affichage des résultats, un formulaire de « recherche avancée », des listes de nouveautés par bibliothèque, classées par ordre alphabétique de titre, mais aussi par cote pour les sorties hebdomadaires à la

bibliothèque Ulm-LSH. Le catalogue affiche dorénavant correctement les translittérations et autres alphabets.

De nouvelles fonctionnalités sont proposées au lecteur dans son dossier personnel : enregistrement de recherches, création de listes bibliographiques, suggestions d'achat, historique des emprunts, création d'alertes sur des recherches préférées.

Site internet de la bibliothèque Ulm-LSH sur www.bib.ens.fr :

Certaines pages du site ont été remaniées pour une mise en cohérence avec le règlement général de la bibliothèque (conditions d'admission et d'emprunts, horaires d'ouverture).

Des pages d'aide à la recherche documentaire, en lien avec les formations proposées, ont été créées dans certains domaines : ressources pédagogiques, outils et ressources documentaires, sciences de l'antiquité, histoire médiévale, histoire moderne et contemporaine.

Les pages « contacts » du site ont été enrichies : des formulaires de contact permettent dorénavant d'envoyer des questions par mail aux différents services de la bibliothèque (acquisition, conservation et patrimoine, services aux publics, etc.) ainsi qu'à la direction de la bibliothèque et du réseau. Enfin, il est maintenant possible de télécharger en ligne le formulaire de demande d'autorisation temporaire ou annuelle.

Communication et signalétique :

La création d'un champ supplémentaire dans la notice des lecteurs depuis septembre 2010 permet dorénavant de cibler les lecteurs qui désirent recevoir par mail des informations sur nos activités et de constituer une liste de diffusion officielle mieux définie. Le choix est proposé au lecteur au moment de son inscription ou de sa réinscription. Il y a lieu cependant de s'assurer dans les années à venir que ce champ est correctement renseigné par les personnes chargées des inscriptions (ce qui vaut aussi, d'ailleurs, pour d'autres champs importants de la notice du lecteur).

L'achat de différents matériels d'affichage a permis de progresser partiellement dans la rénovation de la signalisation (panneaux pour les numéros de salle avec variations des couleurs, pour les plans détaillés des cotes, poteaux pour certaines informations exceptionnelles importantes).

L'expérience tentée dans la salle 7 d'un nouvel affichage sur les boîtes contenant les formulaires de réservation des livres, afin d'alerter les lecteurs sur les conditions de rangement des ouvrages, ne semble en revanche pas avoir été concluante.

La rénovation de la signalisation reste donc un chantier important en cours.

Visites et formations :

Les formations en 2010 furent un peu moins nombreuses qu'en 2009 en raison de la difficulté récurrente à maintenir vivantes et efficaces les relations avec les enseignants des départements, et ce malgré plusieurs tentatives en début d'année. Ce fut le cas surtout pour les formations ciblant les niveaux master et doctorat. Les modules de « visites et formations » à la rentrée, pour les nouveaux arrivants (niveau L ou M1), inscrits dans le planning de la scolarité depuis septembre 2009, semblent assez bien fonctionner (évaluation à prévoir en 2011).

On notera le faible succès des visites mensuelles (deux ou trois personnes par an seulement, rarement des lecteurs). Le nombre de visites de groupes extérieurs fut en revanche considérablement élevé en 2010, avec des cas tout à fait intéressants (programme Talens de l'ENS), parfois étranges et même discutables (fréquentes visites de l'association « Parcours des sciences », mémorable visite, un lundi matin glacial de janvier, des enfants d'une école maternelle du XXe arrondissement dont on ne saura probablement jamais comment ils sont arrivés là...).

Exposition, conférences-débats, événements

La salle historique fut requise pour plusieurs événements organisés par l'École :

- Remise d'un important prix de mathématiques le 8 juin
- Colloque « Cavour l'Européen » le mercredi 29 septembre.
- Remise des doctorats *Honoris Causa* le lundi 18 octobre.

La bibliothèque a elle-même organisé ou co-organisé les manifestations suivantes:

- Colloque du 2 février 2010 « La place du mécénat dans les institutions publiques : quelles contreparties ? » en salle Dussane.
- Conférence-débat du 12 avril avec les éditions Rue d'Ulm « Pierre Hadot, l'enseignement des antiques, l'enseignement des modernes » en salle 7 de la bibliothèque.
- Concert du Quatuor Prazak dans la salle historique, le 16 juin.

Enfin, la bibliothèque a accueilli dans la salle historique l'exposition « Peindre dans la chair des mots », organisée par l'association Cimaïse du jeudi 21 au vendredi 29 janvier.

VI-2 Les moyens des services aux publics

L'équipe

Début 2010, les « services aux publics », en tant que service à part entière, n'existaient pas à la bibliothèque Ulm – Lettres et sciences humaines. Une équipe restreinte de « service public », rattaché à Gilles Sosnowski, conservateur en chef chargé des acquisitions, regroupait quatre agents :

- Sofiane Belilita, contractuel (durée indéterminée) à temps plein, responsable de l'accueil et des inscriptions.
- Daniel Mary, magasinier première classe, responsable du prêt.
- Laure Campo, contractuelle sur un contrat d'un an, à mi-temps, pour le poste des inscriptions.
- Micheline Silbertin, technicienne de recherches et de formation.

La réorganisation de l'équipe de direction, en mai 2010, a eu pour conséquence la création d'un véritable service des « services aux publics », sous la responsabilité de David Schreiber. Y fut alors rattachée Stéphanie Delmotte, assistante ingénieur à temps plein, chargée de la communication interne et externe.

L'extension des horaires d'ouverture à partir du 8 juin a inclus dans ce service quatre moniteurs-étudiants, sur des contrats de vacation horaire (8h45 par semaine).

Laure Campo a quitté ce service à l'expiration de son contrat le 1er octobre 2010. Elle fut remplacée à son poste par Kenza Zinaï sur le même type de contrat (durée déterminée à mi-temps, jusqu'au 30 septembre 2011).

Le budget

Il n'existe pas de ligne budgétaire ni de compte spécifique pour ce service en 2010. La communication et la signalétique ont eu un budget estimé à environ 1 500 €. Les vacations horaires des moniteurs-étudiants furent possibles grâce à une décision budgétaire modificative dotant la bibliothèque de 28 000 € pour ces emplois en 2010.

VI-3 Les relations avec les autres services

Personnel de la bibliothèque :

Le service public de la bibliothèque s'appuie en 2010 sur la quasi totalité de l'équipe de la bibliothèque (à l'exception de la plupart des contractuels sur des postes de catégorie A). Il comprend les postes suivants :

- poste des inscriptions (du lundi au vendredi de 9h à 18h, le samedi de 9h à 17h).
- postes du prêt (du lundi au vendredi de 9h à 19h, le samedi de 9h à 17h)
- poste du renseignement bibliographique (du lundi au vendredi de 9h à 19h, le samedi de 9h à 17h)
- poste de la salle des périodiques (du lundi au vendredi de 9h à 18h, le samedi de 9h à 17h).

En 2010, le responsable de l'accueil fixe le planning des roulements aux inscriptions et au prêt. Le responsable du planning général (membre de l'équipe de direction) fixe le planning des roulements au renseignement bibliographique. Le responsable des périodiques (service des acquisitions) vérifie le planning des roulements au poste de la salle des périodiques. Cette gestion complexe n'est pas sans poser des problèmes récurrents dans l'organisation du service public, dont le bon fonctionnement repose au final sur la bonne volonté de l'équipe tout entière.

Le total des effectifs sur ces différents postes fut le suivant en 2010 :

- Inscriptions : 6 personnes, puis 7 personnes à partir de mai
- Prêt : 8 personnes, puis 13 personnes en septembre ; 4 moniteurs-étudiants le soir dès juin ;
- Renseignement bibliographique : 14 personnes (1 arrivée, 1 départ en retraite).

VII. Logistique des salles

L'année 2010 n'a pas connu d'événements majeurs concernant le secteur logistique, qui regroupe la gestion des salles, le suivi des travaux, le suivi de l'entretien et le rangement des collections.

VII-1 Entretien et nettoyage des salles : le maintien d'une situation préoccupante

Du point de vue de l'entretien quotidien des salles, l'année 2010 n'est pas plus à marquer d'une pierre blanche que les autres. La société titulaire du marché du ménage à l'échelle de toute l'ENS a été reconduite en 2010, malgré le niveau de prestation peu satisfaisant, de nombreuses fois notifié au service de la logistique de l'Ecole. La passation du nouveau marché a été l'occasion de préciser certaines demandes de nettoyage régulier, notamment un nettoyage semestriel des sols du sous-sol Erasme consacré aux collections de doubles et de dons en cours de traitement. Pour le reste, les mêmes points noirs persistent : le caractère extrêmement aléatoire du nettoyage de la salle 7 et de sa moquette, l'absence de toute prise en charge réelle des bas de murs, des plinthes et des radiateurs, souvent très poussiéreux, le ménage très insuffisant dans les espaces professionnels, qui théoriquement devraient être quotidiens pour les sols. Le même rythme s'observe de manière mécanique : le service logistique, chargé du suivi du ménage à l'échelle de l'Ecole, a témoigné d'une capacité de réaction moyenne dans ce domaine, et surtout peine à obtenir la moindre amélioration de manière durable.

Du côté de la bibliothèque, l'équipe chargée du nettoyage des tables, des rayonnages et des collections est assez nettement insuffisante pour que les collections soient totalement et régulièrement suivies. Il n'y a en équivalent temps plein que deux postes et demi, trois

agents sur quatre partageant leur temps de travail avec d'autres tâches. C'est insuffisant pour que les livres soient dépoussiérés de manière suffisamment régulière, et le reste du mobilier de la bibliothèque (hormis les tables de lecture, très bien entretenues) reste souvent assez sale. C'est un domaine dans lequel de vraies améliorations sont à viser, et pour lequel des formes de réorganisation du travail ont été prévues à partir de la fin de l'année, pour permettre des changements significatifs en 2011.

La bibliothèque s'était aussi peu à peu remplie de mobiliers vétustes, inutiles et abîmés, que les magasiniers et l'équipe de ménage ne voyaient même plus. L'année 2010 a donc été l'occasion, à partir de l'automne et de la reprise du secteur par un nouveau responsable, de commencer un grand nettoyage des équipements, papiers, meubles et consommables inutiles, avec l'appui de l'équipe des magasiniers et de son chef. Des tables vétustes, de vieilles armoires chargées de vieilles archives mais très lourdes et malaisées à démonter, des placards chargés de restes d'activités anciennes ont donc commencé à être repérés, triés et vidés. Le chantier s'est déployé sur l'automne et aura été mené à bien au printemps 2011. On en attend une réelle amélioration de l'aspect général des salles.

VII-2 Des travaux planifiés... mais qui se font attendre

Il reste qu'on ne peut attendre de cette opération de nettoyage général une métamorphose des espaces de lecture ni des espaces professionnels de la bibliothèque. L'année 2010, comme toutes les précédentes depuis près d'une décennie, a été placée sous le signe des fuites d'eau et des petites inondations, à peine la bibliothèque engagée dans la réparation des conséquences de celle d'octobre 2009. Les couloirs autour de la salle historique, la salle 2, et surtout la salle 7 du NIR, ont connu bon nombre de fuites, qu'elles soient dues à des accidents ponctuels liés à la rénovation des chambres d'internat placées juste au-dessus, ou, encore plus agaçantes et déprimantes, au fonctionnement COURANT de l'internat situé dans le NIR. On sait que la position de la bibliothèque sous un internat, même dans le bâtiment récent, relève de l'aberration, et il faut s'attendre à ce que la longue litanie des fuites de ce genre se poursuive, en croisant les doigts pour qu'on ne soit pas confronté à un nouveau désastre de l'ampleur de celui de 2003. De plus, la climatisation dans la salle 7 s'est révélée extrêmement erratique, et l'année 2010 a ainsi fait alterner des périodes de froid et d'extrême chaleur particulièrement pénibles pour les équipes. Sans parler naturellement des lecteurs, qui pourtant apprécient particulièrement les nouveaux espaces de la salle 7 pour leur confort visuel et leur organisation spatiale. Les ascenseurs internes à la bibliothèque ont toute l'année multiplié les pannes, sans solution pérenne. Il est à prévoir pour 2011 une intervention importante pour reprendre les guides des ascenseurs, apparemment trop justes pour les nacelles, ce qui suscite régulièrement des blocages du système de sécurité. Enfin, la bibliothèque a dû prendre à sa charge le remplacement des luminaires (lampes de table) défectueux.

Par ailleurs, la bibliothèque a eu l'occasion de demander de nombreux travaux, qui visent soit à résoudre des problèmes anciens (des goulottes de sécurité anti inondation dans la salle de la réserve des livres anciens, des serrures nouvelles dans les mêmes salles, apparemment vulnérables à des passes en circulation, la mise au norme d'hygiène et de conditions de travail de la salle dite « à tomettes »), à augmenter la capacité des espaces professionnels dans le NIR comme dans les principales zones de bureaux autour de la « porte du pot » ou du secrétariat donnant sur l'escalier D, à lutter simplement contre le froid (dans le NIR, des demandes déjà fort anciennes de zones chauffées à certains postes de travail), à simplement maintenir le fonctionnement correct d'équipements pourtant récents (les nouveaux éclairages de la salle historique ont multiplié les pannes) ou à rénover des espaces professionnels, de lecture et de rangement des ouvrages assez dégradés et, pour les salles 2, 3, 4 et 5 réellement vétustes, qui nécessiteraient une complète rénovation. Sur tous ces points, très nombreux, l'année 2010 a été assez désespérante, aucun chantier significatif n'étant ouvert, malgré des efforts permanents pour obtenir l'intervention de la direction du patrimoine et des travaux de l'ENS. Plusieurs réunions, de nombreuses visites

où on a pu constater clairement la vétusté et le délabrement de certains équipements et espaces, des rappels réguliers et des listes complètes et hiérarchisées de demandes de travaux transmises aux services concernés n'ont pu permettre d'obtenir mieux que quelques rideaux neufs, l'aménagement d'une deuxième porte coulissante contre le froid dans le sas d'entrée du NIR et le verrouillage de portes de sécurité dans les sous-sols du NIR, près des réserves précieuses.

Pire encore, quand des travaux ont été entrepris dans l'Ecole, ils ont été menés de manière imprévisible et sans circulation de l'information, ce qui a suscité régulièrement des incidents plus que désagréables : les travaux du département de mathématiques ont ainsi régulièrement suscité des nuages de poussière qui se sont infiltrés dans les salles 2 et 3, cette dernière se retrouvant, à deux reprises au moins, réellement recouverte d'une importante pellicule de poussière qui aurait nécessité, mais les moyens n'étaient pas disponibles, une campagne complète de dépoussiérage des ouvrages.

Sur tous ces points, l'année 2010 aura été une année de stagnation, et même une année noire pour les conditions de travail au quotidien.

VII-3 Le rangement des collections et l'organisation du travail des magasiniers : réforme en cours

Le rangement des collections de la bibliothèque dépend de l'équipe des magasiniers, qui a eu à souffrir des conditions de travail quotidiennes difficiles, notamment pour la disponibilité des ascenseurs. La croissance régulière du nombre des lecteurs, par ailleurs, continue à peser sur la quantité d'ouvrages à ranger, en régulière augmentation elle aussi, même si c'est une augmentation modérée et surmontable. Deux salles, toutefois, ont toute l'année particulièrement souffert de cette tension, la salle 2 et la salle 3, particulièrement fréquentées et dans lesquelles sont rangées des collections complexes à ranger, les collections d'archéologie et d'histoire ancienne. Ces salles devront faire l'objet, en 2011, d'une reprise complète du rangement des collections.

Elles ont souffert aussi des aléas vécus par l'équipe des magasiniers, rendue instable par le départ de l'un de ses membres, affecté à un autre chantier, par des soucis de santé et par les contraintes de refoulements importants à mener à bien du fait de la croissance des collections, notamment salles 5 et 6.

D'une manière générale, l'équipe des magasiniers a été traversée de tensions fortes, liées au renouvellement de certains de ses membres et de la complexité du statut des uns et des autres, entre les anciens et les nouveaux, les contractuels et les titulaires, les plus polyvalents et les plus spécialisés. L'année 2010, à partir de l'automne, a été l'occasion d'une première phase de réorganisation des tâches, des fonctions et des procédures de travail, qui aura à se poursuivre au début de l'année 2011. L'un des points d'achoppement étant le nombre de livres déplacés par les lecteurs, une campagne de rénovation de l'ensemble de la signalétique, impliquant notamment celle des consignes de rangement des ouvrages à l'adresse des lecteurs, a pu être entreprise avec l'équipe des services aux publics, qui doit pouvoir déboucher en 2011. Cette première phase a été aussi l'occasion de réaffirmer le principe de la prise en charge de chaque salle par un magasinier, et donc d'une remobilisation autour du suivi de l'état général des salles, un objectif qui s'était un peu perdu.

Jourdan - Sciences humaines et sociales

48, bd Jourdan
75014 Paris
Tél. : 01 43 13 61 09

http://www.bib.ens.fr/Jourdan_-_Sciences_h.97.0.html

I. Les moyens

I-1 Ressources humaines

L'équipe de la bibliothèque a connu un changement important au cours de l'année 2010. De janvier à avril, elle était constituée de 9 personnes :

Nom	Fonction	Quotité	Grade
Chaboy Marie-Zélia	Accueil et comptabilité	1	C / Agent des services techniques
Fernandez André	Catalogage	0,8	B / Technicien
Font Patricia	Responsable des périodiques	1	B / Assistante des bibliothèques
Jumel Laurent	Logistique	1	C / Agent des services techniques
Lahbib Ourida	Catalogage	1	A / contractuelle
Pradel Clarisse	Responsable du catalogue	0,6	A / Bibliothécaire
Torchut Marie-Dominique	Accueil et logistique de salle	1	C / Agent administratif (ASU)
Wettly Anne	Adjointe responsable, acquisitions, cotation	1	B / Technicien
Wilfert-portal Blaise	Administrateur de la bibliothèque	0,8	A / Maître de conférences
Total :		8,2	2 A, 3 B, 4 C + 1 agent contr.

A compter de mai 2010, l'administrateur de la bibliothèque, Blaise Wilfert-Portal a rejoint la bibliothèque d'Ulm - Lettres et sciences humaines et Clarisse Pradel a repris les fonctions de responsable de la bibliothèque de Jourdan, en passant à 100 % de son temps de travail à la bibliothèque de Jourdan, au lieu de 60 % auparavant.

Par ce changement, l'équipe est passée de 8,2 ETP (équivalent temps plein) à 7,8 ETP pour la fin de l'année 2010.

Il est à noter que la responsable des périodiques doit prendre sa retraite courant 2011 et sera probablement remplacée par un personnel titulaire au cours d'un recrutement externe à l'établissement.

I-2 Budget

Depuis le 1er janvier 2010, au gré de la modification de l'architecture budgétaire de l'Ecole normale supérieure, les budgets de fonctionnement de la bibliothèque de Jourdan et de la bibliothèque d'Ulm - Lettres et sciences humaines, jusqu'ici distincts, ont été refondus en une seule ligne.

Dépenses d'acquisition de la bibliothèque de Jourdan-Sciences humaines et sociales, en € TTC :

Document	français	étrangers	Total
Livres	18 047	4 298	22 345
Périodiques papier	10 338	53 956	64 294
TOTAUX	28 385	58 254	86 639

A noter que la bibliothèque, contrairement à 2009, n'a acquis aucun document cartographique.

I-3 Formations suivies en 2010

Agent	Formation	Organisme
Chaboy Marie-Zélia	Entretien et petites réparations – niv. 1	Médiadix
Fernandez André	Journée d'étude : « De Gallica à Google : la dématérialisation des collections et des accès à la croisée des chemins »	Médiadix
Font Patricia	Présentation des ressources électroniques acquises par l'ENS	ENS, Bibliothèque LSHS
Lahbib, Ourida	Présentation des ressources électroniques acquises par l'ENS	ENS, Bibliothèque LSHS
Pradel Clarisse	Formation à la suite logicielle Cocktail, module Carambole	ENS, Service de la formation continue et Services financiers
Pradel Clarisse	Formation au suivi financier et comptable	ENS, Service de la formation continue et Agence comptable
Torchut Marie-Dominique	Bien vivre l'accueil du public en bibliothèque	Médiadix
Torchut Marie-Dominique	Présentation des ressources électroniques acquises par l'ENS	ENS, Bibliothèque LSHS
Torchut Marie-Dominique	Entretien et petites réparations – niv. 1	Médiadix

II. Les activités

II-1 Services aux publics

La bibliothèque accueille élèves, étudiants, anciens élèves et enseignants chercheurs du site Jourdan (chercheurs de l'Ecole d'économie de Paris inclus). Elle ouvre, hors périodes d'horaires restreints, du lundi au vendredi de 9h à 18h, et le samedi de 9h à 12h30 et de 13h30 à 17h, sur une amplitude horaire de 52 heures.

Les règles de prêt de la bibliothèque sont les mêmes que celles de la bibliothèque d'Ulm-Lettres et sciences humaines, à ceci près que les lecteurs peuvent emprunter à Jourdan les fascicules de périodiques non reliés.

Elle met à disposition de son public 4 réserves d'ouvrages, proposées chacune selon des règles d'usage propre : ouvrages pour l'agrégation de sciences sociales, pour l'agrégation de géographie, pour l'agrégation d'histoire et ouvrages réservés en priorité pour les étudiants de masters cohabilités en sciences sociales.

Pour l'année universitaire 2009-2010, la bibliothèque a compté 715 lecteurs inscrits, dont 420 élèves ou étudiants.

En 2010, elle a prêté 7 567 documents.

La bibliothèque compte pour 2010 près de 5 638 entrées. Elle offre 7 salles de lecture en accès libre ou semi-direct et 2 magasins non accessibles au public. Devant des difficultés croissantes à réguler le contrôle des accès aux salles non surveillées, un renforcement des règles d'usage des clés de ces salles a été mis en place au mois de juin 2010, avec succès.

Enfin, au printemps 2010, les bibliothèques de Lettres et sciences humaines et sociales ont, dans un premier temps, mis en place un système de navette entre elles pour le retour des documents empruntés. Ce service a été étendu aux bibliothèques de l'Ecole qui proposent un service de prêt à domicile et est particulièrement apprécié des lecteurs.

Grâce à ce nouveau service et à une mutualisation accrue des services aux publics, les deux bibliothèques Ulm et Jourdan ont encore renforcé leurs liens.

II-2 Catalogue

Rétroconversion (partitions de musique) :

Au 31 décembre 2010, le catalogue Millennium compte 1 214 volumes de partitions décrits. La rétroconversion de ce fonds est en cours d'achèvement.

Catalogage courant des monographies :

Avec un accroissement annuel de 1 673 volumes, le catalogage des nouvelles monographies entrées dans les fonds maintient un rythme satisfaisant (1 642 volumes catalogués) au vu du nombre d'emploi en ETP dédié à cette tâche cette année (1 ETP). On peut noter que le nombre de livres en traitement a très légèrement augmenté entre décembre 2009 (658) et décembre 2010 (718).

Le traitement du fonds Rebérioux est en cours d'achèvement par ailleurs, puisqu'il ne reste à traiter que des ouvrages comprenant pour la plupart des feuillets volants de notes manuscrites, ce qui nécessite une expertise préalable au traitement physique et intellectuel de ces documents (environ 17 mètres linéaires).

Traitement bibliographique des périodiques :

En 2010, la cotation des périodiques de la salle Ibanes a bien avancé, pour s'achever en début d'année 2011.

Il en est de même pour le signalement des états de collections des titres vivants dans le SUDOC, puisqu'au 31 décembre 2010, sur un total de 283 titres vivants décrits dans le SIGB Millennium, il ne restait à déclarer que 27 titres dans ce catalogue.

II-3 Politique d'acquisition

Depuis quelques années, les bibliothèques de Lettres et sciences humaines et sociales ont renforcé leur complémentarité, ce qui a conduit en 2010 à l'achèvement du tri et de la redistribution des abonnements de périodiques par grandes disciplines entre les deux bibliothèques.

La reconfiguration du secteur des acquisitions de la bibliothèque d'Ulm-Lettres et sciences humaines a également joué un rôle déterminant dans la mutualisation de ce service, désormais commun aux deux bibliothèques pour les choix d'acquisition.

Accroissement par cotes des volumes de monographies en 2009 et 2010 à la bibliothèque de Jourdan-Sciences humaines et sociales :

	2009	2010
Lettres et Arts	34	26
Sciences humaines	302	259
Histoire	379	445
Géographie	192	133
Economie	163	208
Droit / Sce politique	243	267
Ethnologie, sociologie, anthropologie	358	304

L'histoire est un domaine qui continue à croître fortement, notamment grâce aux ouvrages du fonds Rebérioux. Les domaines des lettres et des arts constituent le fonds hérité de la bibliothèque des Lettres de l'ancienne Ecole normale supérieure des jeunes filles, fonds désormais mort.

III. Projets et objectifs 2011

La bibliothèque de Jourdan-SHS devra continuer à renforcer ses liens avec la bibliothèque d'Ulm-LSH, notamment à l'occasion de la création et de la mise en place du Service commun de la documentation de l'Ecole normale supérieure.

L'un des projets importants de 2011 sera de lancer le chantier de tri des collections, préparatoire au déménagement de la bibliothèque de Jourdan (horizon 2013-2014) et dans ce cadre, la bibliothèque devra mettre en place le partenariat discuté avec l'organisation non gouvernementale Bibliothèques sans frontières et l'Université d'Etat d'Haïti à Port-au-Prince (convention signée en février 2011).

Bibliothèque de mathématiques et informatique

Département de mathématiques et applications

&

Département d'informatique

45, rue d'Ulm

75230 Paris Cedex 05

Tél. : 01 44 32 31 43

luguern@dma.ens.fr

<http://www.math.ens.fr/bibliotheque/index.html>

Fiche établie par Odile Luguern, responsable de la bibliothèque, et Nayara Gil Condé, adjointe à la responsable de la bibliothèque

I. Acquisitions

- Ouvrages

▪ Achats français	105
▪ Achats étrangers	408
▪ Dons individuels	74
Total	587

- Périodiques papier

▪ Achats	254
▪ morts	469
▪ Echanges français	14
▪ Echanges étrangers	76
▪ Dons français	7

- Périodiques électroniques :

312

- Bases de données :

2 (prises en charge ligne 404)

II. Fréquentation

Nombre d'entrées annuelles dans le registre

14 006

Lecteurs inscrits

589

Lecteurs occasionnels (non inscrits)

777

Emprunts

- Ouvrages

4 587

- Périodiques

47

Total

5 064

Nombre de documents consultés en libre accès :

5 275

Nombre de prêts à domicile

6 671

Nombre de documents réservés

102

Consultation livres de la réserve

15

Nombre de manifestations organisées

1 Expo

Nombre de stagiaires professionnels accueillis

1 M2 en Documentation

III. Budget et dépenses

Budget

Budget initial **249 000,00**

Crédits

- Ecole 127 000,00

- Quadriennal ex PPF 122 000,00

Reports DBM

- Crédits fléchés ex PPF 12 000,00

- Remboursement Bib. Lettres 18 000,00

- Dons 600,00

Crédits DI 19 000,00

Dépenses

Achats ouvrages

▪ Ouvrages français 1.850,15

▪ Ouvrages étrangers 17.046,78

▪ Ouvrages électroniques français (DVD) 228,96

Sous-total 19.125,89

Achats périodiques

▪ Périodiques français 3 879,00

▪ Périodiques étrangers 181 489,00

▪ Périodiques achat d'archives 3 567,71

Sous-total 188 935,00

Reliure **18.213,81**

Fournitures et matériel divers **4 435,00**

Maintenance et location photocopieur **1 589,00**

Frais de personnel (CDD) **25 208,37**

Total 257 507, 07

Ressources électroniques achetées dans la ligne 404 :

654 ZBM

7034 MathScinet

1200 ScienceDirect

2630 SIAM Locus

Bibliothèque du Laboratoire de Physique Théorique

UMR 8549
 Département de Physique ENS
 2^eét. Bt Chimie
 24, rue Lhomond
 75005 Paris
bib@lpt.ens.fr
http://www.bib.ens.fr/Physique_theorique.278.0.html

Fiche établie par Guilhem Semerjian, responsable de la bibliothèque

Champs disciplinaires	-Théorie des cordes, supergravité, gravitation - Physique des particules, astrophysique, cosmologie -Théorie quantique des champs - Physique statistique, systèmes désordonnés, optimisation combinatoire, physique du solide - Biophysique
------------------------------	---

Incluse dans une opération de regroupement de bibliothèques déjà effectuée	Oui, site web des bibliothèques ENS http://www.bib.ens.fr/
--	--

Budget 2010 – recettes

Crédits ENS	Aucun crédit spécifique fléché bibliothèque. Ce sont les crédits de recherche globaux qui sont utilisés pour les acquisitions : CQ ENS (ou autres sources ACI, contrats UE) ou dotation CNRS (ou autres actions, contrats UE), ANR. En 2010, 1 836.54 € dépensés. Une contribution importante à la Bibliothèque Générale de Physique est prélevée annuellement sur nos crédits recherche ENS et reversée au Département de Physique : en 2010, 9 177€
Crédits CNRS	
Crédits autre organisme - préciser	
Crédits propres département ou unité -	
Autres subventions publiques (CNL, coll. territoriales, ...)	/////

Personnel à la rentrée 2009

Nom, prénom	Age	Statut	Catégorie	Diplôme le + élevé	Quotité	Fonction principale
/////		Filière, corps ou « contractuel »	A, B ou C	/////	/////	/////

Locaux

Surface globale	Surface libre accès	Surface magasins	Surface bureaux
66 m ²	66 m ²	Réserve : 5 m ²	(incluse dans les 66 m ²)

Matériel informatique

Postes publics	Postes professionnels	Imprimantes	Scanner
2	1 + 1 (borne système auto-prêt)	1	public

Logiciel local	Oui
Participation au SIGB Millennium	Oui

Collections

Types de documents	Nombre	% de documents étrangers
Livres	2100	90%
Périodiques	Collections mortes – 18 titres (reliés part.)	98% - Actuellement en cours de traitement en vue d'un éventuel dépôt au CTLes
Documents patrimoniaux	?	?
Ressources électroniques hors ressources communes 404	////	
Autres documents	150 (env.) Littérature grise (rapports jaunes CERN, orange DESY) – thèses papier	

Accroissement annuel des collections (2010)

	Acquisitions onéreuses			Dons	Echanges
	Volumes/Abts	Coût	% dépenses	Volumes à traiter	volumes
Ouvrages français	3	70.35	3,8%	4	
Ouvrages étrangers	43	1 689.50	92%		
Périodiques français	1 titre	76.69	4,2%		
Périodiques étrangers	0	/	/		
Autres docs ???		1 836.54	100%		

Catalogues

Total des documents possédés	Part des documents catalogués	Part des documents signalés dans système local	Part des documents disponibles sur le catalogue Millennium	Part des documents signalés dans le SUDOC	Part des documents signalés dans un autre réseau de catalogage – préciser lequel
2 100	2 039	2 039	1 631	1 631	////

Services au public

Public admis	<i>Il s'agit d'une bibliothèque d'unité. Les demandes des chercheurs extérieurs sont examinées au coup par coup. Les théoriciens du Dépt de Physique sont inscrits, s'ils le souhaitent. (CNRS, ENS, Doctorants, Enseignants Univ.)</i>
Nombre de jours d'ouverture annuelle	Environ 320
Plages d'hebdomadaires d'ouverture	Libre service
Fermetures annuelles	Vacances scolaires, Noël, Pâques

Nombre de documents en libre accès	Majorité du fonds (sous-vitrines verrouillées) Collection des périodiques (en partie)
% par rapport aux magasins	90% exposés (système clefs)
Accès à de la documentation externe en ligne	Web of science – ARXIV – CCSD (HAL, TEL) Accès ouvert à tous les membres inscrits

Statistiques d'activité

Nbre d'inscrits	Nbre usagers	Nb communication sur place	Nb prêts	Demandes de PEB
<i>Référencés</i> 54	17	Nombreuses (difficile à chiffrer, biblio.thèque libre service)	2 010 112	Nbre de nos lecteurs communs BibGen et Math ENS. Autres demandes examinées 5 par an (env.)

Règlement

Règlement intérieur	En cours de rédaction. Guide du lecteur : http://www.lpt.ens.fr/spip.php?article128
Références dans textes ENS	Non

Bibliothèque générale du département de physique

24, rue Lhomond
75005 Paris
Tél. : 01 44 32 35 67
monique.brouat@phys.ens.fr
<http://www.bib.ens.fr/Accueil.33.0.html>

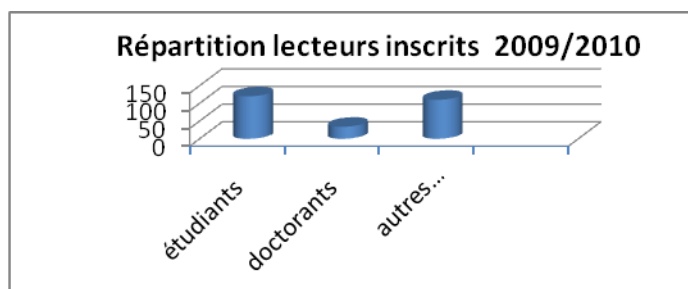
Rapport établi par Monique Brouat, responsable de la bibliothèque

I. Etat des lieux

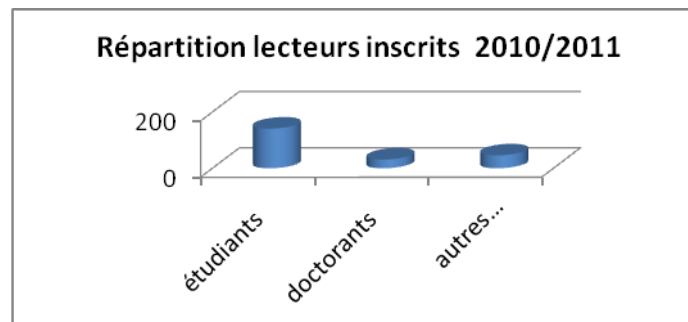
I-1 Le public

La bibliothèque générale de physique a vocation à desservir en majorité un public de chercheurs, d'enseignants chercheurs, de doctorants, post-doctorants et d'étudiants de la licence aux masters. Elle accueille temporairement des visiteurs et des stagiaires et occasionnellement des lecteurs extérieurs émanant principalement d'organismes franciliens voisins.

Etudiants inscrits	120
Doctorants inscrits	34
Autres inscrits, dont enseignants-chercheurs*	110
Total des lecteurs inscrits*	264



Etudiants inscrits	141
Doctorants inscrits	31
Autres inscrits, dont enseignants-chercheurs*	46
Total des lecteurs inscrits*	218



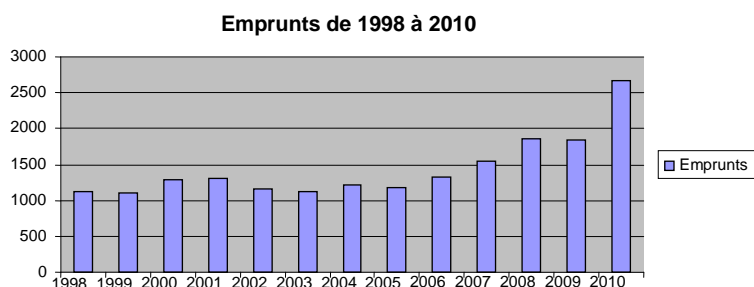
A l'appui des 2 graphiques ci-dessus, on constate nettement l'évolution du public inscrit à la bibliothèque sur les 2 dernières années universitaires : augmentation sensible de la population des étudiants et, en même temps, diminution de celle des chercheurs. Cependant, il faut souligner que l'effectif global des lecteurs inscrits reste constant.

*Les chiffres des inscrits à la bibliothèque de physique sont obtenus toutes disciplines confondues (source : requêtes Millennium).

**Le public inscrit = lecteurs ayant réalisé ou renouvelé une inscription à la bibliothèque durant l'année universitaire 2009 / 2010 (du 01/09/2009 au 31/08/2010) et l'année en cours 2010 / 2011 (au prorata de 5 mois sur 12)

I-2 Les activités

	1998	1999	2000	2001	2002	2003	2004	2005	2006	2007	2008	2009	2010
Entrées												6541	7145
Prêts	1115	1106	1288	1314	1168	1125	1216	1178	1327	1545	1861	1849	2677
Horaires d'ouverture	2422,5	2422,5	2422,5	2422,5	2422,5	2422,5	2422,5	2422,5	2422,5	2422,5	2295	2160	2295



On constate une augmentation significative de la fréquentation et du nombre de prêts (près du triple) suite à l'intégration en 2006 de la bibliothèque des élèves de la Fédération Interuniversitaire de Physique (FIP) et à la mise en place du prêt dans le nouveau logiciel Millennium en 2009.

Il semblerait que la légère diminution de l'amplitude horaire d'ouverture de la bibliothèque à compter de 2008 n'ait pas impacté le taux des lecteurs inscrits ainsi que la fréquentation.

I-3 La recherche bibliographique, la formation aux utilisateurs

- 6 postes publics mettent à disposition des étudiants et du public le site web de la bibliothèque qui offre entre autres le catalogue commun RuBENS des bibliothèques de l'ENS (consultation de l'OPAC), l'accès au SUDOC, les revues en ligne de l'ENS et certaines du Réseau National des Bibliothèques de Mathématiques (RNBM), les ressources alternatives [publications scientifiques sur Hyper Article en Ligne(HAL), thèses et HDR sur Thèse en ligne(TEL)], l'accès à Internet, etc.
- L'information et la formation aux étudiants sont à la demande et constantes. Par ailleurs, un projet bibliographique portant sur un sujet de physique moderne est réalisé en concertation avec un enseignant référent en Master 1. Cette formation a été mise en place il y a deux ans et intègre des séances de travaux pratiques (entre autres, l'interrogation de la base de données *Web Of Science*) et l'utilisation de l'outil de gestion de référence ZOTERO. Un questionnaire d'évaluation nous permet de mieux ajuster la formation aux attentes des étudiants.
Il est à noter que nos lecteurs sont actuellement en majorité des étudiants encore peu au fait de la recherche documentaire (fréquentation moindre des chercheurs suite à l'évolution de leurs pratiques documentaires induite par la prééminence d'Internet).
- Nous assistons sur place et à distance les chercheurs, doctorants et post-docs à l'utilisation des nouveaux outils technologiques documentaires (plateforme *Web Of Knowledge* de bases de données bibliographiques et d'études bibliométriques, plateforme REFDOC de recherche documentaire et de fournitures de documents conçue par l'INIST-CNRS, métamoteur d'archives ouvertes OALster, ainsi que les moteurs de recherche d'archives ouvertes ArXiv, HAL et TEL, etc.).

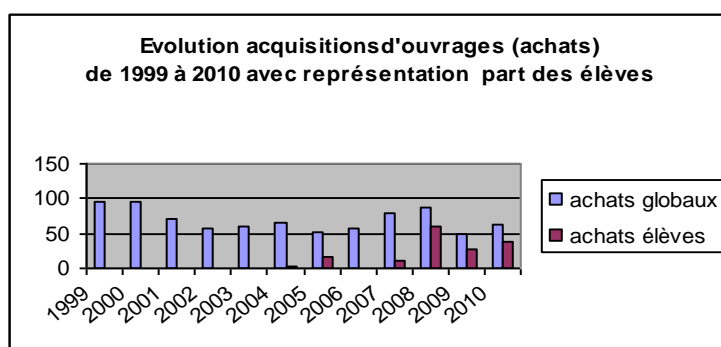
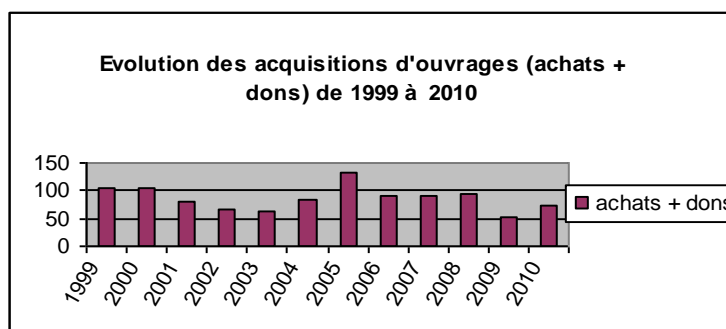
I-4 Les collections

Les acquisitions de monographies

L'accroissement en 2010 :

65 volumes (63 volumes acquis dont 37 dédiés au fonds des élèves et 2 dons), entrés en 2010, ont porté le nombre total de volumes à 11 356.

Année	achats + dons	achats tous fonds confondus	achats fonds élèves
1999	104	96	
2000	106	96	
2001	81	72	
2002	66	57	3
2003	63	61	
2004	83	65	3
2005	133	53	17
2006	92	57	0
2007	89	78	11
2008	93	87	61
2009	52	50	27
2010	75	63	37



Evolution des acquisitions sur la décennie 2000-2010 :

Il nous a paru utile de montrer l'évolution des acquisitions d'ouvrages en relation avec la politique documentaire sur la dernière décennie. On constate après une stabilisation des acquisitions de 2001 à 2006 une augmentation sensible en 2007 et 2008 induite par l'intégration du fonds des élèves FIP puis une diminution suite à la perturbation du service en 2009 (absentéisme exceptionnel du personnel de la bibliothèque) et une légère remontée en 2010 (beaucoup de temps consacré au projet de fusion et de restructuration des bibliothèques en sciences de la nature au détriment des acquisitions d'ouvrages).

Toutefois, on remarque sur la période 2007-2010 une part croissante des acquisitions d'ouvrages dédiées au fonds des élèves, suite à une politique documentaire dynamique menée en concertation avec les enseignants chercheurs en charge du parcours de physique depuis la licence jusqu'au master, ainsi que sur propositions des élèves et/ou étudiants.

Les collections de revues

Documentation interne

Bibliothèque générale de Physique

- Abonnements couplés (print + online) : 45 titres avec, pour certains, un surcoût pour la version électronique, ce qui correspond à 67% du total des abonnements (67).
- Pas d'abonnement en ligne seul
- Abonnement à l'archive numérique de la revue *Journal de Physique*
- Titre gracieux : Journal du CNRS

Ressources Electroniques Communes de l'Ecole (pôle scientifique)

Bases bibliographiques et bouquet de revues

- Contrat pluriannuel dans le cadre de Couperin (01/02/2009-31/01/2012) : base de données bibliographiques *Web Of Science* : 3 index (SCIE depuis 1945, SSCI et A&H depuis 1991)
(Statistiques. 2003-2010 : Cf. p.X de ce rapport)
- Contrat pluriannuel (2006-2008) aux conditions Couperin pour le bouquet de revues Wiley InterScience. Il n'a pas été reconduit suite au désabonnement des revues imprimées de la bibliothèque de Chimie.
- Contrat annuel 2010 pour les 2 bases bibliographiques *Zentralblatt Maths* et *MathScinet*

Abonnement Titres de périodiques

- *Science* en ligne depuis 1997
- *Nature* en ligne depuis 1997
- *Advances in Mathematics* (années récentes)
- Négociation du RNBM (Odile Luguern) avec Springer : autorise l'accès à quelques revues en Physique (tolérance du fait de la petite structure de l'établissement).

Achat Archives numériques de revues

- Acquisition de l'archive numérique de la revue *Journal of Fluid Mechanics* depuis la création de la publication à 1996 inclus

Abonnement Collections numériques (E-books)

- *Lecture notes in computer science* (années récentes)

Documentation externe

Accès réservé au personnel CNRS par code d'accès (identifiant et mot de passe)

- Portail **Bibliosciences** : 4 000 titres dont
ELSEVIER : 2 570 titres en texte intégral, toutes disciplines. 1 103 titres en Physical sciences and engineering.
- Springer-Link : 2 580 revues au total, 167 titres en Physics and astronomy
- Portail **Bibliost2i** : 4 000 titres
- Archives de l'IOP (excepté l'année courante) : 62 titres

Accès distant au portail documentaire JUBIL de l'UPMC réservé aux Unités Mixtes de Recherche (UMR) associées

Accès distant aux revues en ligne de Paris 7 réservé à certaines UMR associées (LPS, LPA).

Bilan des collections de revues

Les revues représentent les $\frac{3}{4}$ du budget de la bibliothèque et sont vitales pour la communauté des physiciens.

Par suite de manque de place, de l'émergence et du développement des revues électroniques (abonnement courant, numérisation progressive des archives par les éditeurs) et de l'évolution des pratiques documentaires des chercheurs, nous nous orientons de plus en plus vers une offre hybride de nos collections, de façon transitoire, pour aboutir « au tout électronique ». Il est à espérer qu'une partie de la TVA de 19,60 % sur les produits

électroniques sera compensée par la volonté des éditeurs très favorables au passage à l'électronique.

De plus, la création depuis 2005 de la coordination des ressources électroniques communes au niveau de l'Ecole, et plus précisément la coordination des bibliothèques scientifiques dont on a confié la responsabilité à la Bibliothèque de Physique, a amélioré de façon notable l'acquisition raisonnée de ressources incontournables pour répondre aux besoins des scientifiques. Cependant, suite aux fluctuations du personnel de la bibliothèque de Physique en 2009 et au démarrage du projet de fusion et de restructuration des bibliothèques scientifiques expérimentales, le temps consacré à la fonction de coordination a été réduit.

I-5 Le budget

DEPENSES BIBLIOTHEQUE GENERALE DE PHYSIQUE 2005-2010

ANNEE	ACQUISITIONS	CONSERVATION ET PATRIMOINE	LOGISTIQUE LIBRE-ACCES	APPAREILS REPROGRAPHIE	VIE DU CENTRE	TOTAL
2005	143 045 €	16 851 €	531 €	2 469 €	864 €	163 760 €
2006	155 228 €	10 338 €	662 €	2 438 €	1 374 €	170 041 €
2007	168 622 €	4 102 €	614 €	2 208 €	672 €	176 217 €
2008	150 318 €	3 671 €	107 €	2 498 €	782 €	157 375 €
2009	150 858 €	3 517 €	0	2 336 €	640 €	157 351 €
2010	162 390 €	2 652 €	0	2 450 €	805 €	168 297 €

Les dépenses sont plus importantes en 2006 pour le volet « conservation » en raison de la commande d'étiquettes code-barres, pour le volet « vie du centre » du fait de l'achat de douchettes pour la réinformatisation. A ces exceptions près, les dépenses tendent à diminuer en raison de la baisse du nombre de volumes envoyés à la reliure (prédominance des revues électroniques). La part des acquisitions d'ouvrages est en moyenne d'environ 3 000 €.

I-6 Les effectifs

Evolution personnel bibliothèque générale de physique 2005-2010

Effectif	Filière	Titulaire ou contractuel	Statut			Quotité (temps plein ou partiel)	Fonctions principales	Evolution 2005-2010	Observations
			ministère ou organisme	corps	grade				
1	ITRF	titulaire	Education nationale	A	IE 1ère classe	plein	Responsable de la bibliothèque gestion et évolution de la bibliothèque, coordination des bibliothèques scientifiques pour les ressources électroniques communes et pilotage du projet de fusion et de restructuration de la nouvelle bib. Sc. Exp.	- recrutée en sept. 1994 en qualité d'.IE. 2ème classe sur concours externe - promotion IE 1ère classe le 01/01/2006	

2	ITRF	titulaire	CNRS	B	technicien de bibliothèque (technicien recherche et formation classe supérieure)	partiel 80%	Catalogage, service public et contribution au projet de fusion et de restructuration de la nouvelle bib. Sc. Exp.	échelon accéléré le 22/02/2006 - proposition AI en 2008 concours interne (assistant des ressources documentaires) - promue au grade de technicien classe supérieure en 2011	- passage à 80% en octobre 2006
			Education nationale		technicienne de bibliothèque (technicien recherche et formation classe normale)	plein	Catalogage, service public et contribution au projet de fusion et de restructuration de la nouvelle bib. Sc. Exp.	lauréate concours externe technicien de bibliothèque ouvert en décembre 2005 - titularisée en décembre 2006	
1	ITRF	titulaire	Education nationale	C	adjoint technique 1ère classe	partiel 80%	service public classement et rangement et contribution au projet de fusion et de restructuration de la nouvelle bib. Sc. Exp.	en 2001, affectée à la bibliothèque en qualité d'aide de bibliothèque (agent technique principal) - adjoint tech. 1ère classe le 04/05/2007(fusion des corps de catégorie C)	passage de 50% à 80% en décembre 2007
1	ITRF	Titulaire	Education nationale	C	Adjoint technique 2 ^{ème} classe	Partiel 50%	Service public, réclamations ouvrages, suivi des thèses :signalement dans Alexandrie	N'est plus à la bibliothèque depuis décembre 2007	A réintégré le laboratoire LKB

Bilan de l'équipe 2005-2010

- Départ en décembre 2007 d'un agent titulaire ITRF, catégorie Adjoint technique 2^{ème} classe à temps partiel (50%)
- Très importante défection en personnel en 2009 (2 congés maternité non remplacés)
- Très forte implication de l'équipe lors de l'intégration des fonds de la bibliothèque dans le catalogue commun des bibliothèques de l'ENS à partir de septembre 2006, ainsi que depuis avril 2010 pour la préparation du futur déménagement et l'appropriation / aménagement dans le nouveau site du 29 rue d'Ulm.

I-7 La formation du personnel

Les formations suivies par le personnel à Médiadix permettent de suivre les évolutions des pratiques du métier (catalogage des monographies et des ressources continues) et les évolutions technologiques (format XML).

Le personnel participe aux formations en ligne dispensées par les éditeurs de bases de données bibliographiques (*Web Of Science* : changement de version, ajout de modules et/ou fonctionnalités), les opérateurs techniques en IST tel que l'INIST-CNRS (Refdoc : plateforme de fourniture de documents, etc.).

L'équipe s'est aussi donné les moyens d'évoluer par l'autoformation à certains outils (application informatique du libre) tel que l'outil de gestion de références ZOTERO avec les

aides en ligne et les tutoriaux, pour ensuite former les utilisateurs (sessions de formation pratique aux élèves et étudiants en master 1 dans le cadre de leur projet bibliographique).

La bibliothèque s'investit en prenant part aux journées d'études sur les problématiques et les tendances de la profession (Journées ABES, journées d'études « Learning centres : vers un modèle à la Française »).

Effectif	Intitulé formation	Organisme
2	Catalogage des ressources électroniques	Médiadix
1	Catalogage des monographies et périodiques version imprimée	Médiadix
1	Initiation à XML	Médiadix
1	Sudoc professionnel	ABES
1	Journées ABES à Montpellier	ABES
1	Journées d'étude Learning center	SCD Lyon 1
2	Formation en ligne WOS	Thomson-Reuters
1	Refdoc : plateforme de fourniture de documents	INIST-CNRS
1	Cours de conversation anglaise (1h1/2 par semaine)	ENS

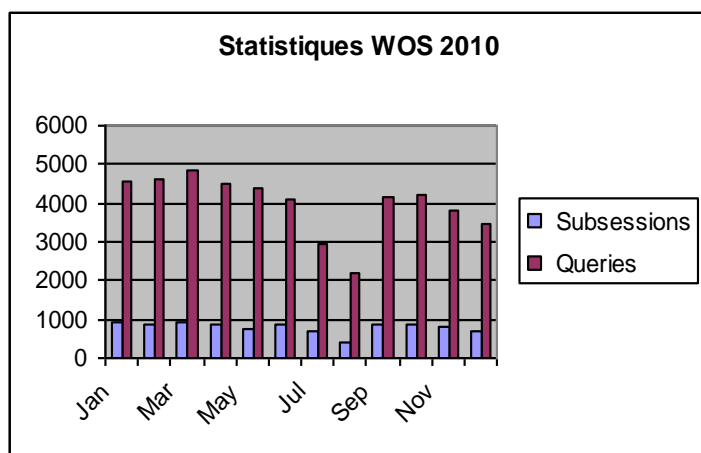
I-8 Le réseau des bibliothèques

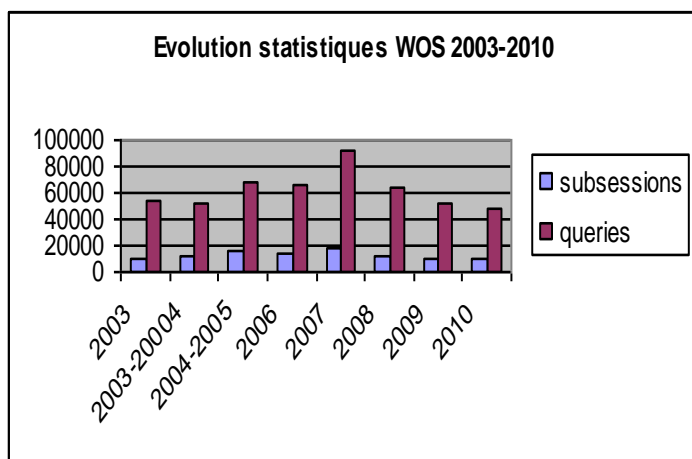
- participation à des jurys fictifs pour la préparation aux concours
- Coordination des Ressources Electroniques Communes

Correspondante de la liste de diffusion de Couperin, transmission des informations ayant trait aux négociations en cours à l'ensemble des bibliothèques scientifiques, réalisation d'enquêtes d'intérêt sur les ressources électroniques répondant potentiellement aux besoins de la communauté scientifique (bases de données bibliographiques, bouquets de périodiques, archives numériques), participation aux réunions des ressources électroniques communes (REC), à l'assemblée générale (AG) COUPERIN et rédaction du compte - rendu de cette dernière.

Processus quasiment similaire pour les ressources négociées en dehors de Couperin. Concernant les statistiques d'usage des ressources électroniques, élaboration des graphiques annuels et pluriannuels à partir des données des éditeurs permettant d'évaluer l'utilisation des ressources souscrites notamment l'évolution des connexions et des recherches sur texte intégral du *Web Of Science*.

[Cf. graphiques ci-dessous].





- Participation aux réunions sur le projet d'ERM (comité de pilotage)
- Correspondante multilocalisation au niveau du catalogage
- Elaboration de la bannière représentative de la Physique sur l'interface du catalogue RuBENS

Bibliothèque de Physique générale



- Conservation partagée des collections de revues (dédoublonnage au niveau des bibliothèques scientifiques de l'ENS et conservation partagée à l'échelle de Paris Sciences Lettres - PSL).

II. Bibliothèque en 2010

Démarrage du projet de fusion et de restructuration des bibliothèques scientifiques expérimentales (Chimie, Physique, Biologie et Géosciences)

- Constitution d'une commission bibliothèque en Physique (projet scientifique, tri des collections)
- Enquête sur le recueil des principales données statistiques des bibliothèques scientifiques (chimie, physique, géosciences) et élaboration d'un état des lieux de l'existant de l'ensemble desdites bibliothèques pour l'organisation de la nouvelle structure commune [rédaction du document projet étape 1].

- Planification de réunions selon 3 axes en parallèle : tri des collections, fonctionnement de la nouvelle bibliothèque commune, suivi du projet architectural (9 réunions effectives en 2010).
- Recensement et tri de l'ensemble des collections
 - o Inventaire des collections de périodiques (métrage, unités physiques, états de collection complets et localisation exacte) et étude de la disponibilité en ligne
 - o Recensement des collections de revues communes avec les autres bibliothèques scientifiques (chimie, Géosciences et Mathématiques) en vue de dédoublonner.
 - o Elaboration des fichiers des collections de monographies de réserve sur Excel (fonds ancien et fonds de réserve)
 - o Préparation de listes d'ouvrages candidats pour le désherbage
- Initiation de la conservation partagée au niveau de l'école et plus largement au niveau de Paris Sciences et Lettres (PSL), au niveau national (CADIST de Physique à Grenoble, CADIST de Chimie à Lyon).

Valorisation de la production scientifique

- Suivi des dépôts de mémoires des doctorants et chercheurs (thèses, habilitation à diriger des recherches) dans TEL environnement spécialisé de l'archive ouverte HAL. (Statistiques des dépôts effectifs en 2010 : 57%).

Traitement documentaire

- Poursuite du catalogage des monographies et des périodiques pour l'intégration dans le catalogue commun des bibliothèques de l'ENS

Ressources Electroniques Communes

- Enquête d'intérêt sur l'archive numérique de la revue *Journal Of Fluid Mechanics*, achat de cette dernière
- Enquête d'intérêt des revues IEEE (plateforme IEEE Xplore) dans le cadre de Couperin. N'a pas abouti.
- Statistiques d'utilisation de la base de données bibliographiques *Web Of Science*.

Sessions de formation pratique aux élèves et étudiants en master 1 en partenariat avec les enseignants

- Projet bibliographique sur un sujet de Physique moderne en octobre 2010

III. Objectifs et projets

Renforcement de l'offre de formation aux utilisateurs

- Extension des sessions de formation aux élèves et étudiants L3, aux jeunes doctorants :

Public L3 : présentation générale des outils bibliographiques et pratique sur un exemple dans la discipline

Jeunes doctorants : outils bibliographiques et bibliométrie, rôle de la publication scientifique.

Intensification de la formation du personnel de bibliothèques

- Adaptation à l'évolution rapide du métier, ainsi qu'à sa diversification et sa complexité croissante.
- Evaluation qualitative et quantitative des services en bibliothèque

Migration d'une partie des collections vers l'électronique (bibliothèque hybride)

- Passage progressif à l'abonnement électronique pour un certain nombre de revues.
- Etude sur les archives numériques des périodiques produites par les éditeurs
- Proposition d'Ebooks (textbooks) via les tests des éditeurs

Amélioration de l'offre d'accès aux Ressources Electroniques Communes

- Meilleure harmonisation entre bibliothèques scientifiques notamment pour l'acquisition de nouvelles ressources en privilégiant l'accès au plus grand nombre sur tout le site de l'ENS.

Projet de participation au réseau naissant en Physique

- Mutualisation des ressources, partage des expériences professionnelles et implication nationale

Poursuite du projet de fusion et de restructuration des bibliothèques scientifiques expérimentales

- Constitution des groupes de travail (GT) en collaboration avec la directrice des bibliothèques de l'ENS
 - o GT professionnels de bibliothèque (harmonisation des pratiques du métier : catalogage, indexation, etc.)
 - o GT élèves, étudiants (recueil des besoins et analyse des nouveaux comportements documentaires)
- Expertise et transfert des fonds anciens et de réserve dans les magasins de la bibliothèque centrale, en partenariat avec cette dernière, pour communication différée aux publics.
- Participation à la campagne de transfert vers le Centre Technique du Livre et de l'Enseignement Supérieur (CTleS) coordonnée par la bibliothèque des Lettres et sciences humaines de l'ENS. Les 2 options possibles sont cession ou dépôt.
- Préparation du déménagement
 - o Tri des collections (dédoublonnage au niveau de l'Ecole)
 - o Sortie d'inventaire des collections obsolètes et/ou en double
 - o Préparation des collections : mise en cartons en vue du déballage et de la réception dans la nouvelle structure
 - o Lancement d'appel d'offres pour l'achat de mobilier et des équipements (informatique, de prêt, reprographie, scanner, etc.)
 - o Planification du transfert des collections.
- Réflexions sur la nouvelle structure
 - o Projection de l'implantation des collections dans le nouvel espace commun
 - o Etude approfondie de l'équipement informatique en termes de services, de coût et d'amortissement du matériel sur le long terme
 - o Création de services innovants répondant aux nouveaux besoins des utilisateurs (portail documentaire, services sur place et à distance notamment questions/réponses en ligne, inscriptions en ligne, réservations ouvrages, salles de travail en groupe, etc.).
 - o Aménagement/agencement dans les nouveaux locaux (notamment signalétique).
 - o Recrutement du personnel de bibliothèque en adéquation avec l'offre de services de la nouvelle bibliothèque commune (extension des horaires d'ouverture au public, etc.)

Conclusion

Dans le cadre du projet au 29 rue d'Ulm, compte tenu du local plus restreint, toutes nos activités se focalisent principalement sur les ressources en ligne, les services et la formation aux lecteurs.

De par son lieu moderne, l'interdisciplinarité et la mutualisation des ressources et des compétences, le projet de fusion et de restructuration des bibliothèques de Chimie, Physique, Biologie et Géosciences en une nouvelle structure commune est une belle opportunité pour l'évolution et la valorisation des bibliothèques en sciences expérimentales. Malgré les délais courts pour sa réalisation qui nous sollicitent intensément, la réussite de ce projet apporterait une véritable « plus value » en termes d'attractivité et de services innovants pour la formation et la recherche scientifique à l'ENS.

Bien entendu, outre le travail accaparant suscité par ce projet de transfert et de réorganisation des bibliothèques scientifiques expérimentales, les activités normales de la bibliothèque ont été maintenues au bénéfice des utilisateurs sans renfort de personnel (service public, acquisition de monographies, formation aux utilisateurs, enquêtes d'intérêt sur des revues potentiellement intéressantes pour la communauté scientifique, poursuite du catalogage des monographies et ressources continues dans Millennium, etc.).